



REVUE  
**SOUVENIRS**

DE RÉSIDENCE 2000 DE QUÉBEC

**25** ANS



MA MAISON, MA FAMILLE

## PRODUCTION

### COMPOSITION

Bruno Chouinard

### COLLABORATION

Albert Frenette

Paul-Émile Boucher

Guy Carter

André Doyon

Clément Harvey

Et les membres du conseil d'administration  
de **Résidence 2000 de Québec**

### CONCEPTION GRAPHIQUE

Corine Villeneuve

### CORDIAUX REMERCIEMENTS

à madame Marie Boulanger-Lemieux,  
Directrice générale de l'Association pour l'Intégration  
Sociale de Québec.

à madame Jacynthe Guillemette

à madame Nicole Levasseur

à monsieur Steve Frenette

à monsieur Guy Chouinard

© **Résidence 2000 de Québec**. Toute reproduction de  
textes, d'illustrations ou de photographies de la revue-  
souvenirs de **Résidence 2000 de Québec** est interdite.

ISBN 978-2-9813928-0-0

Dépôt légal - Bibliothèque et Archives nationales du Québec, 2013

Dépôt légal - Bibliothèque et Archives Canada, 2013



## CÉLÉBRATION DU 25<sup>E</sup> ANNIVERSAIRE DE RÉSIDENCE 2000 DE QUÉBEC

Sous la présidence de monsieur Robert Desrosiers  
Directeur de la Caisse Desjardins de Limoilou

À l'occasion de son assemblée générale annuelle



Tenue le jeudi 30 mai 2013  
au **Patro Roc-Amadour**  
2301, 1<sup>re</sup> avenue, Québec

## NOUS DÉDIONS CETTE REVUE-SOUVENIRS

Aux personnes qui habitent dans nos résidences,  
les ressources intermédiaires et les usagers,

à leurs parents et à tous ceux et celles  
qui en tiennent lieu : curateurs, tuteurs, conseillers...

à nos partenaires et en particulier :  
au **Centre de réadaptation en déficience intellectuelle de Québec**,  
au **Centre jeunesse de Québec**,  
à la **Fondation Maurice-Tanguay**,  
à la **Fondation Jane H.-Dunn**,

à ceux envers qui nous sommes redevables pour leur  
collaboration précieuse et pour la qualité professionnelle de  
leurs services, notamment la **Caisse Desjardins de Limoilou**  
et la **Société d'Habitation du Québec**.



## TABLE DES MATIÈRES

Message du conseil d'administration .....	4
Un toast à nos 25 ans .....	5
Lettres de reconnaissance .....	6
L'intelligence .....	15
<b>RÉSIDENCE 2000 DE QUÉBEC SE RACONTE</b>	
R2000 de Québec - Sur un ton de sommelier .....	17
R2000 de Québec, dans le temps .....	18
R2000 de Québec au 31 décembre 2012 .....	28
Les partenaires .....	30
Les dons et les donateurs .....	31
Concertation .....	32
R2000 de Québec : son impact social .....	33
Le nouveau logo de R2000 de Québec .....	34
<b>TÉMOIGNAGES DE VIE</b>	
Hommage et reconnaissance .....	36
Alexandre Hamel .....	37
Paul Mercure .....	38
Albert Frenette .....	40
François Allard .....	41
Paul-Émile Boucher .....	42
Lucie Racine .....	43
Guy Carter .....	46
Bruno Chouinard .....	45
André Doyon .....	46
Marcel Giroux .....	47
Marc Savard .....	48
Clément Harvey .....	49
Huguette Vaillancourt .....	50
Myriam Tremblay .....	51
Membres du conseil d'administration .....	53
Membres ayant déjà fait partie du conseil d'administration .....	54
Les réminiscences de Sylvie .....	56
Prospectives .....	60

## AVANT PROPOS

Pour son intégration sociale et communautaire, votre fils/fille vivant avec une déficience intellectuelle, aura toujours besoin d'accompagnement et d'encadrement et selon ses besoins, la société devra lui fournir un domicile qui lui soit parfaitement adapté.

C'est ainsi que la corporation **Résidence 2000 de Québec** est née. En 1987, suite à la loi sur la désinstitutionnalisation de madame la ministre Thérèse Lavoie-Roux, des parents ont voulu créer pour leur fils/fille, des logis à la fois souples et structurés dans lesquels, ils retrouveraient un milieu familial semblable à celui qu'ils ont quitté.

Solidairement avec le **Centre de réadaptation en déficience intellectuelle de Québec** et le **Centre jeunesse de Québec**, **Résidence 2000 de Québec** aura eu ce merveilleux avantage de leur fournir des milieux de vie qui répondent entièrement à leurs aspirations.

En vous présentant cette revue-souvenirs, nous voulons susciter votre intérêt, voire même votre admiration pour ces personnes qui méritent tant d'attention. Au cœur de nos propos, voyez également notre désir de solliciter votre adhésion comme membres actifs de notre corporation.

C'est notre façon de nous rapprocher de vous.

**LE CONSEIL D'ADMINISTRATION**  
ALBERT FRENETTE, PRÉSIDENT



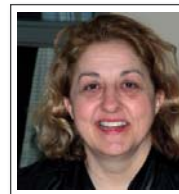
## MESSAGE DU CONSEIL D'ADMINISTRATION

**Chers Amis**, à travers les années, nous avons cherché à faire vivre en nous, l'esprit qui a présidé à la fondation de **Résidence 2000 de Québec**. Soyez-en certains. Nous maintiendrons toujours vivants en nous les nobles sentiments qui ont présidé aux débuts de notre corporation.

Aujourd'hui encore, les résidants sont toujours au cœur de nos actions. Chaque fois que l'occasion s'y prête, nous leur témoignons notre amour, notre bienveillance voire même notre compassion.

**Responsables de résidences, Ressources Intermédiaires (RI)**, soyez conscients du rôle que vous jouez dans l'atteinte de nos objectifs. Les responsabilités que vous assumez auprès de vos protégés font de vous des collaborateurs privilégiés.

**Bien chers parents** et vous qui en tenez lieu, vous êtes notre âme. C'est vous qui portez les attentes de vos fils/filles. Vous inspirez nos décisions et vous nous insufflez la motivation qui doit maintenir notre dévouement.



Votre présence à nos assemblées générales annuelles nous est particulièrement importante.

Au long de toutes ces années, de nombreux partenaires sont venus se joindre à nous. Nous en sommes heureux et nous leur disons sincèrement combien leur appui nous est précieux. Des bienfaiteurs aussi, qui sont venus porter leurs dons, ils ont également notre reconnaissance.

**Tous ensemble**, nous amènerons **Résidence 2000 de Québec** vers de nouveaux sommets. Pour une meilleure qualité de vie, pour l'atteinte d'une plus grande intégration communautaire et sociale et surtout, pour le plus grand bonheur de tous et de toutes.

LE CONSEIL D'ADMINISTRATION  
ALBERT FRENETTE, PRÉSIDENT

# UN TOAST À NOS **25 ANS**

Oui, déjà vingt-cinq ans! Le 30 mai 2013, **Résidence 2000 de Québec** fêtera son vingt-cinquième anniversaire de naissance et comme une jeune adulte, se présentera à nous en affirmant sa personnalité. Elle nous redira sa joie de vivre, sa vision de la vie et forte de ses rêves, elle nous accompagnera dans ce troisième millénaire.

Oui, tous les citoyens de notre milieu seront fiers de célébrer son anniversaire. Entre parents, entre amis, nous trouverons des moments de faire relâche pour venir nombreux à l'assemblée générale annuelle, souligner cet événement si solennel. Et nous fêterons. Au milieu de gais propos et de joyeux échanges, nous manifesterons notre joie d'être réunis. Ensemble, nous nous réjouirons et dans l'euphorie du moment, nous chanterons notre grande amitié.

Tant d'énergie développée depuis vingt-cinq ans ne peut pas être perdue. Trop de labeurs, trop de persistance dans l'effort et tant de témoignages de fidélité ne peuvent ainsi s'éteindre sans lendemain. Non! pour notre organisme, le temps ne s'arrête pas. En pleine jeunesse et au début d'une vie qui s'annonce belle, **Résidence 2000 de Québec** regorge d'une énergie débordante et sa volonté de survivre ne demande qu'à s'éclater.

Depuis vingt-cinq ans, **Résidence 2000 de Québec** a parcouru de longs chemins et ses réalisations sont nombreuses, mais trop de projets restent encore sur les planches à dessin. Chacun de nous devra s'ouvrir les yeux et bien voir notre organisme en marche. Tous ensemble, nous devons nous y intéresser, partager sa vie et y être fidèles.

C'est ainsi que nous continuerons à développer de nouvelles solidarités.

Longue vie à notre organisme!  
Longue vie à **Résidence 2000 de Québec!**

ALBERT FRENETTE  
PRÉSIDENT



## MESSAGE DE LA PREMIÈRE MINISTRE



C'est avec plaisir que je souligne le 25<sup>e</sup> anniversaire de la corporation Résidence 2000, un modèle d'hébergement à caractère communautaire et social pour celles et ceux qui doivent composer avec une déficience intellectuelle.

Vous le savez, je l'ai dit à plusieurs reprises : j'ai l'ambition de bâtir un *Québec pour tous*. Un Québec où chaque personne peut s'épanouir dans un milieu de vie adapté à ses besoins. Un Québec empreint de solidarité, où l'on prend soin de notre monde. Un Québec qui sait mettre à profit les talents de chacun. Bref, un Québec qui ne laisse personne de côté. Je me réjouis que nous partagions cet objectif.

Je tiens à remercier tous les artisans, passés et présents, de Résidence 2000; en accueillant dans un cadre familial un nombre considérable de personnes au fil de ces 25 années, c'est autant de familles que vous avez soutenues, accompagnées, et à qui vous avez accordé un répit en toute confiance.

Soyez fiers de ce que vous avez accompli, et conscients de la valeur de votre contribution. Je vous félicite pour ce 25<sup>e</sup> anniversaire et vous souhaite autant de belles années à venir.

PAULINE MAROIS

Québec





HOUSE OF COMMONS  
CHAMBRE DES COMMUNES  
CANADA

**Circonscription**

Bureau de Lévis  
115, route Président Kennedy  
Bureau 101  
Lévis (Québec)  
G6V 6C8  
Tél. : 418 830-0500

Bureau de Lac-Échemin  
1516-B, route 277  
Lac-Échemin (Québec)  
G0R 1S0  
Tél. : 418 625-2626

Ligne sans frais :  
1 877 630-0500



**Steven Blaney**  
Député Lévis-Bellechasse  
blanes@parl.gc.ca

**Ottawa**

Pièce 176  
Édifice de l'Est  
Ottawa (Ontario)  
K1A 0A6  
Tél. : 613 992-7434  
Télééc. : 613 995-6856

www.stevenblaney.ca

Lévis, le 30 mai 2013

Monsieur Albert Frenette  
Président  
Résidence 2000

**Objet : Félicitations**

Monsieur Frenette, *Chef Président Frenette!*

J'ai récemment appris que vous célébrez votre 25<sup>e</sup> anniversaire d'existence de Résidence 2000. À titre de député de Lévis-Bellechasse, des Etchemins et Ministre des Anciens Combattants, je suis extrêmement fier de vous offrir mes plus sincères félicitations.

Je vous souhaite de tout cœur, bonne chance dans cette belle continuité et je suis persuadé que ce succès se poursuivra pour les 25 années à venir.

Je vous prie de recevoir, Monsieur Frenette, ainsi qu'à toute l'équipe de Résidence 2000, mes meilleures salutations.

Le député de Lévis-Bellechasse et des Etchemins,

*Blaney pour votre persévérance et votre esprit entrepreneurial!*

**Steven Blaney**  
Ministre des Anciens Combattants



### *Message du maire de Québec*

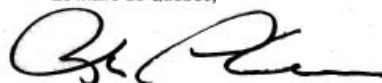
Félicitations à la corporation *Résidence 2000 de Québec* pour 25 années consacrées à l'amélioration des conditions de vie des personnes aux prises avec un problème de santé mentale ou ayant une déficience intellectuelle.

En misant sur des valeurs de partenariat, d'engagement et d'innovation, vous avez développé des modèles d'hébergement inspirants qui favorisent l'autonomie et le plein épanouissement de votre clientèle.

Ville inclusive qui place la qualité de vie au cœur de son action, Québec reconnaît et encourage les efforts de ceux qui œuvrent au mieux-être de la collectivité.

Longue vie à *Résidence 2000 de Québec!*

Le maire de Québec,



Régis Labeaume





CENTRE DE RÉADAPTATION  
EN DÉFICIENCE INTELLECTUELLE  
de QUÉBEC

Le 15 février 2013

Aux membres du Conseil d'administration  
Résidence 2000 de Québec

Chers membres du Conseil d'administration de Résidence 2000 de Québec,

Mesdames,  
Messieurs,

Le Centre de réadaptation en déficience intellectuelle de Québec est particulièrement fier de souligner le 25<sup>e</sup> anniversaire de fondation de l'organisme Résidence 2000 de Québec. Grâce à l'engagement, la détermination et à la créativité de nombreux parents et partenaires, Résidence 2000 de Québec a été un précurseur dans le développement de résidences adaptées visant à soutenir l'intégration sociale des personnes présentant une déficience intellectuelle ou un trouble envahissant du développement de la grande région de Québec.

À une époque où la désinstitutionnalisation n'était encore à bien des égards qu'un projet de société, Résidence 2000 a su innover pour développer de nombreuses résidences adaptées aux besoins des personnes et en réussissant à impliquer plusieurs parents et partenaires dans cette aventure qui s'est avérée au fil des ans un véritable succès. Le CRDI de Québec est heureux de pouvoir compter sur votre organisation comme partenaire précieux et indispensable dans une offre de services variée et adaptée aux besoins des personnes.

Au nom des membres de notre Conseil d'administration, de la direction de l'établissement et des nombreux usagers et parents qui ont pu bénéficier de vos services tout au long de ces nombreuses années, nous tenons à vous remercier très sincèrement de votre collaboration et de votre engagement soutenu à offrir des milieux de vie de qualité, et ce, au plus grand bénéfice des personnes que nous desservons conjointement. Vous pouvez être très fiers de cette réalisation qui a su traverser et s'adapter aux nombreux changements survenus au cours des 25 dernières années.

Nous avons une pensée toute particulière et tenons à exprimer notre reconnaissance sentie à plusieurs des membres fondateurs que nous avons connus, côtoyés et qui malheureusement nous ont quittés. En terminant nos salutations sincères s'adressent à tous ceux et celles qui poursuivent cet engagement tout aussi important, 25 années après la fondation de Résidence 2000 de Québec.

Nous vous prions d'agréer, Mesdames, Messieurs, nos salutations les plus distinguées.

Le Président du Conseil d'administration,

Jean-Marie Bouchardeau  
RF/sl

Le Directeur général,

René Falardeau

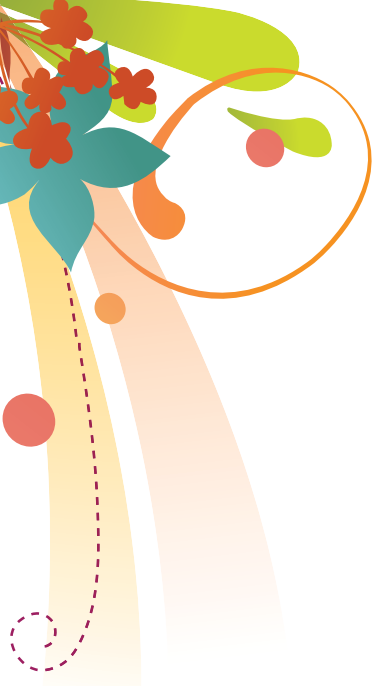
SIÈGE SOCIAL

CRDI de Québec  
7843, rue des Santolines  
Québec (Québec) G1G 0G3

Téléphone: **418 683 2511**  
Télécopieur: **418 683 9735**  
[www.crdiq.qc.ca](http://www.crdiq.qc.ca)

TOUTE LA VALEUR  
DU MONDE





Centre jeunesse  
de Québec  
Institut universitaire

Siège social  
2915, avenue du Bourg-Royal, Québec (Québec) G1C 3S2  
Téléphone : 418 661-6951

Le 8 avril 2013

*Aux membres du conseil d'administration*  
Résidence 2000 de Québec inc.

Mesdames,  
Messieurs,

À l'occasion de votre 25<sup>e</sup> anniversaire de mise en œuvre de modèles d'hébergement à caractère social et communautaire, j'ai le plaisir, au nom du Centre jeunesse de Québec - Institut universitaire, de vous faire part de notre grande appréciation de la relation partenariale que nous entretenons avec Résidence 2000 de Québec inc. depuis quelques années.

Nous partageons votre mission menée auprès d'une clientèle en très grand besoin de services normalisants, et ce, dans un souci de valorisation de ses rôles sociaux dans la communauté. C'est pourquoi nous poursuivons notre partenariat dans la location de maisons résidentielles pour aider notre clientèle en grande difficulté d'adaptation. Notre but est de maintenir des modalités de fonctionnement permettant aux deux organisations de rencontrer leur mission respective.

Soyez donc assurés que nous reconnaissons l'importance de votre œuvre et confirmons que nous poursuivons notre engagement dans un partenariat afin de satisfaire les besoins de notre clientèle.

Bravo pour vos 25 ans de loyaux services à la population de Québec!

Le directeur général,



Jacques Laforest

## ➤ Association pour l'intégration sociale (Région de Québec)

5225, 3<sup>ème</sup> Avenue Ouest, Québec, QC G1H 6G6 Tél.: (418) 622-4290 Téléc.: (418) 622-1683 Courriel: aisq@aisq.org Internet: www.aisq.org

Québec, le 6 mars 2013

Membres du conseil d'administration  
Résidence 2000 de Québec

Objet : Un quart de siècle au service des familles et des personnes ayant une déficience intellectuelle.

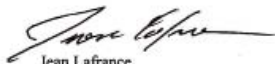
Chers administrateurs,

L'Association pour l'intégration sociale (Région de Québec) est fière de souligner le 25<sup>e</sup> anniversaire de fondation de Résidence 2000. Avant-gardistes, les membres fondateurs eux-mêmes parents d'adultes ayant une déficience intellectuelle voulaient que ces personnes aient un chez soi bien à eux. Pour ce faire, ils ont mis sur pied un parc immobilier dont la corporation était propriétaire des immeubles dans lesquels résidaient les usagers. Cette manière de faire évitait des déménagements fréquents lorsqu'il y avait des changements de responsables au niveau des ressources intermédiaires et assurait une stabilité appréciée des résidents. De plus, cela favorisait une meilleure intégration sociale dans le quartier et une continuité dans les services.

Bien que les règles et manières de faire aient changées; Résidence 2000 a su s'adapter et a poursuivi son travail en développant un important parc immobilier qui dessert la clientèle des personnes ayant une déficience intellectuelle, entre autre, et qui respecte les normes tout en assurant la sécurité et le mieux-être de ses résidents. Ainsi les familles, dont les proches ayant une déficience intellectuelle qui y sont logés, sont sécurisés et peuvent compter sur un environnement adapté, confortable et abordable pour ceux-ci.

Nous sommes également fiers d'avoir pu supporter Résidence 2000 lorsque ces derniers se sont heurtés au syndrome « pas dans ma cour » pour l'établissement de quelques-unes de ses habitations. En installant des résidences dans tous les quartiers de la Ville de Québec, les gestionnaires de Résidence 2000 évitaient une saturation du milieu et favorisaient une meilleure intégration pour les résidents. Nous croyons qu'il n'y a pas de meilleure manière de faire tomber des préjugés que de côtoyer quotidiennement ses voisins et de réaliser qu'il existe plus de ressemblances que de différences.

Nous saluons donc le travail effectué ces dernières 25 années par ces bénévoles visionnaires qui ont permis à de nombreux individus d'avoir enfin un chez soi et d'intégrer un quartier tout en recevant les services dont ils avaient besoin. Longue vie à Résidence 2000!



Jean Lafrance  
Président

JL/mbi





Québec, le 2 avril 2013



Aux membres du conseil d'administration  
Résidence 2000 de Québec

Chers membres du conseil d'administration de Résidence 2000 de Québec,

Mesdames,  
Messieurs,

C'est avec un immense plaisir que la Caisse Desjardins de Limoilou participe aux festivités entourant les 25 ans d'existence de Résidence 2000 de Québec.

Par cette participation, elle souhaite souligner cet anniversaire important et réitérer sa confiance en votre mission. Fidèle partenaire depuis la naissance de l'organisme, la Caisse Desjardins de Limoilou a cru et continue de croire en l'apport important de Résidence 2000 pour notre collectivité. Votre engagement à développer des modèles d'hébergement novateurs à caractère social et communautaire est digne de reconnaissance. Vos actions permettent notamment d'améliorer la qualité de vie et de favoriser l'intégration optimale de personnes présentant une déficience intellectuelle ou un problème de santé mentale.

C'est avec une grande fierté que nous vous comptons parmi nos membres. Le conseil d'administration et les employés de la Caisse se joignent d'ailleurs à moi pour vous remercier de votre confiance et de l'intérêt que vous portez envers notre coopérative. Ce partenariat est tout naturel puisque nous partageons de profondes valeurs communes telles que l'engagement social, l'intégrité et l'autonomie des personnes.

Finalement, nous tenons à vous féliciter pour votre dévouement et votre passion au mieux-être de la population. Nous vous serions reconnaissants de bien vouloir transmettre ces félicitations à votre personnel. Vous faites véritablement la différence pour vos bénéficiaires et nous vous en remercions sincèrement.

Nous vous prions d'agréer, Mesdames, Messieurs, nos salutations les plus distinguées.

Le directeur général,

Robert Desrosiers

**Siège social**  
800, 3<sup>e</sup> Avenue  
Québec (Québec)  
G1L 2W9

3174, 1<sup>er</sup> Avenue  
Québec (Québec)  
G1L 3P7

2301, 1<sup>er</sup> Avenue  
Québec (Québec)  
G1L 3M9

1650, chemin de la Canardière  
Québec (Québec)  
G1J 2C9

**Centre conseil  
services de gestion  
des avoirs**  
1199, 4<sup>e</sup> Avenue  
Québec (Québec)  
G1J 3B4

**Desjardins Entreprises**  
390, boulevard Charest Est,  
bureau 200  
Québec (Québec)  
G1K 3H4



100%



3764, AVENUE DES ÉGLISES, CHARNY (QUÉBEC) G6X 1X4  
☎ 418.832.7765 • 📠 418.832.5957  
GERVAIS.ROBICHAUD@WEBNET.QC.CA

Charny, le 18 mars 2013

Aux membres du Conseil d'administration de  
RÉSIDENCE 2000 DE QUÉBEC

Mesdames, Messieurs

En ma qualité d'auditeur de Résidence 2000 de Québec depuis plusieurs années, j'ai été à même d'apprécier de près l'importance et la pertinence de la mission sociale que joue Résidence 2000 de Québec dans la gestion et le développement de résidences adaptées auprès d'une clientèle présentant une déficience.

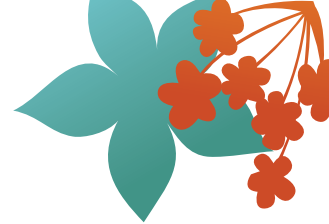
L'excellence de cette mission dispensée depuis 25 ans est tout à l'honneur de son Conseil d'administration de même que de tous les bénévoles qui y travaillent dans l'ombre.

Que ces 25 dernières années soient le gage de la continuité dans le futur de cet engagement hautement apprécié par parents et bénéficiaires.

Puisse le temps ne pas altérer le dynamisme et la compétence de sa direction.

*Gervais Robichaud CPA, CA*

Gervais Robichaud CPA, CA







## Aidez-les à découvrir le monde

Pour l'éducation des enfants  
de la grande région de Québec ayant  
une déficience physique et intellectuelle.

**Résidence 2000  
Monsieur Albert Frenette**

**Monsieur le Président et membres du Conseil d'administration,**

C'est avec un immense plaisir et avec beaucoup de reconnaissance qu'en mon nom personnel et au nom de mon épouse, nous tenons à vous remercier pour avoir été les premiers à croire qu'il était possible pour des parents de créer une maison répit pour nos enfants. Depuis, les membres du conseil d'administration de la fondation Jane H.-Dunn gère cette belle maison et grâce à votre aide généreuse et constante, nous réussissons à maintenir un équilibre budgétaire et à garder une belle qualité de service.

Je voudrais adresser des remerciements particuliers à Monsieur Paul-Émile Boucher, à monsieur Guy Carter et aux membres du conseil qui ont pris la décision à ce moment.

Aux noms de la présidente de la fondation Jane H.-Dunn, Mme Francine Gauthier et des membres du conseil d'administration, nous souhaitons longue vie à Résidence 2000.

**Claude Paré  
Directeur général  
Fondation Jane H.-Dunn**





# L'INTELLIGENCE

PAR BRUNO CHOUINARD

Qu'est-ce que l'intelligence? Vous ne savez pas? Rassurez-vous. Il y a autant de définitions de l'intelligence qu'il y a de psychologues pour la définir.

Et pour ajouter au ridicule de la situation, je vous pose deux questions. Le menuisier fait-il preuve d'intelligence lorsqu'il affirme tout ignorer de la philosophie? Et le professeur de philosophie fait-il preuve d'intelligence lorsqu'il avoue ne pas savoir se servir d'un marteau?

« Test psychométrique », « quotient intellectuel », ces mesures psychométriques sont bien utiles voire même indispensables mais ils ne nous disent pas ce qu'est l'intelligence.

Selon Jean Piaget, psychologue suisse de Genève, l'intelligence est la faculté qui permet à l'humain de s'adapter aux circonstances sans cesse changeantes de la vie. Et l'adaptation est un équilibre à rechercher en utilisant deux processus contraires : l'assimilation et l'accommodation.

Par l'assimilation, l'individu cherche à s'affirmer, il cherche à convaincre son interlocuteur du bien-fondé de ses opinions. Mais dans sa démarche, il doit sentir le point de saturation et cesser son argumentation. Il doit alors s'accommoder des opinions contraires de la personne à qui il s'adresse.

Mêmes mécanismes pour tous les changements qui surviennent dans les conditions de vie. Au travail, l'ouvrier doit savoir s'avantager et bien accomplir sa besogne (adaptation par assimilation). Par contre, il doit savoir se conformer aux règlements de l'entreprise (adaptation par accommodation).

Lorsque les froids de l'hiver arrivent, le Québécois met sa tuque (accommodation). Après la tempête de neige, il sort sa pelle et dégage son entrée de maison (assimilation). Le printemps arrivé, il doit sentir la chaleur et préparer son potager (assimilation). Et en juillet, avec ses canicules et ses jours pluvieux, il doit savoir prendre les intempéries comme elles viennent (accommodation).

Dans chaque situation, l'adaptation est réalisée lorsque l'équilibre intérieur est atteint entre l'assimilation et l'accommodation. Assimiler, c'est chercher à rendre la réalité conforme à ses propres désirs. S'accommoder, c'est céder devant l'impossibilité de changer les choses.

Ajoutons que dans le processus d'adaptation, la personne qui vit avec une déficience intellectuelle ne sait pas toujours s'adapter. Son manque de mesure dans l'affirmation de soi peut l'amener dans des propos intempestifs et la faire tomber dans l'exaspération. Par contre, l'excès d'accommodation peut la conduire au mutisme, à l'isolement et à la tristesse.

C'est certain. La personne qui manque de capacité à s'affirmer, aura tendance à sans cesse s'accommoder, à s'abstenir de toutes initiatives par crainte de reproches ou de moqueries.

D'où l'importance de l'accompagnement pour l'aider à trouver son équilibre dans tous les soubresauts de la société. Pour retrouver sa passe d'autobus perdue, pour faire le marché de la semaine, pour payer ses comptes, pour sortir du doute, pour imaginer une solution face à une situation imprévue.



*Fière de s'unir à la Caisse Desjardins de Limoilou, pour une fiabilité à long terme.*



**Desjardins**  
**Caisse de Limoilou**

[www.desjardins.com/caisselimoilou](http://www.desjardins.com/caisselimoilou)  
418 628-0155

## RÉSIDENCE 2000 DE QUÉBEC SE RACONTE

Dans cette partie, nous voulons vous dire comment l'organisme s'est développé dans le temps et comment il est parvenu à ses vingt-cinq ans.

Le lecteur y découvrira les réalisations qui font sa force d'aujourd'hui et le dévouement de gens qui force notre admiration.

De plus, nous souhaitons que le lecteur trouve de nouvelles raisons de poursuivre son action pendant le présent millénaire.

## RÉSIDENCE 2000 DE QUÉBEC SUR UN TON DE SOMMELIER

PAR BRUNO CHOUINARD

**Résidence 2000 de Québec** a la force et la vigueur de sa jeunesse. Née dans la dignité, elle sait nous imposer la noblesse de sa pensée, sa bienveillance et son intégrité. « Aux âmes bien nées, la valeur n'attend pas le nombre des années ».

Encore dans la vingtaine mais persistante dans le temps, **Résidence 2000 de Québec** retrouve dans son être, le vouloir-vivre de ses fondateurs. Et forte de ses objectifs, courageuse, en pleine possession de ses moyens, elle a la motivation de ses membres.

Ainsi, s'enracine-t-elle dans notre région qu'elle a su gagner à sa cause. Par son labeur, elle a su mettre en valeur le potentiel de son être et les bienfaiteurs qui sont venus se joindre à elle ont su avec elle développer à travers le temps, des

traditions de compétences, de culture et de savoir-faire. Ainsi a-t-elle développé un patrimoine qui fait aujourd'hui la richesse d'une population qui en a hérité.

**Résidence 2000 de Québec**, forte de 42 habitations, fournit le gîte aux personnes que la vie n'a pas favorisées. Elle les conforte en son sein et leur fournit chaleur et affection. Équilibrée et d'une grande stabilité, elle offre aux êtres qui l'habitent des bouquets de bienfaits dans lesquels dominent des odeurs de générosité et de bienveillance.

Aujourd'hui, **Résidence 2000 de Québec** se retrouve avec nous, prête à relever de grands défis. Très puissante, elle sait développer dans notre for intérieur des capacités de changement de grande intensité et suscite en nous des désirs de figurer parmi les leaders de notre société.

Son arôme, amalgamé au dévouement et à l'oubli de soi, fait monter en nous des rêves de grandeur et d'héroïsme. C'est alors que nous prenons notre envol et que notre dévouement ne connaît plus de limites.



# RÉSIDENCE 2000 DE QUÉBEC, DANS LE TEMPS

Résidence 2000 de Québec a la mémoire de ses origines. Elle est née dans la compassion d'un groupe de parents qui désiraient pour leur enfant vivant avec une déficience intellectuelle, un milieu de vie qui favorise son bonheur dans la vie.

## LA GESTATION ET LA NAISSANCE DU PROJET

L'éveil au sort des personnes souffrant de maladie mentale ou vivant avec une déficience intellectuelle a eu lieu beaucoup plus tôt qu'on ne le croit. En 1950, les Sœurs de la charité célèbrent un anniversaire de l'**Hôpital Saint-Michel-Archange** et pour l'occasion, publient une revue-souvenirs qui a pour thème : « Une porte s'entrouvre ». Entendu! Depuis déjà quelques années, le personnel de l'institution tout au moins s'interrogeait sur la nécessité d'assouplir les conditions de vie de l'établissement et d'inventer une marge de liberté dont pourraient bénéficier les résidants.

Entre 1962 et 1967, les professeurs à la licence en pédagogie de l'**Université de Montréal** s'acharnent à entrer dans la tête des étudiants que la pire des familles vaut mieux que la meilleure des institutions, indiquant bien clairement qu'à cet égard, un grand changement était devenu urgent.

Dans la région immédiate de Québec, ces changements se situeront dans la mouvance d'institutions qui se regrouperont et qui se fusionneront. Ainsi le **Mont-Saint-Aubert** de Charlesbourg, fondé par des Frères Hospitaliers passera sous direction laïque en 1971, puis deviendra le **Centre de Réadaptation La Triade** en 1993. À Limoilou, le **Pavillon Saint-Charles** fondé en 1970 évoluera pour devenir en 1994 les **Services Barbara-Rourke**. En 2001, les deux centres de réadaptation se fusionneront en une seule entité : le **CRDI de Québec**.

Au Québec, l'élection de madame Thérèse Lavoie-Roux en 1985 comme députée à l'Assemblée nationale et sa nomination comme ministre de la Santé et des Services sociaux sont à l'origine du processus décisionnel ayant pour objet la désinstitutionnalisation de personnes vivant avec une déficience intellectuelle. L'élément déclencheur fait son effet. S'ensuit dans notre société, une réflexion qui va provoquer la création de solutions variées.

En collaboration avec la direction du **Pavillon Saint-Charles**, des parents se regroupent, se concertent et sous la direction de monsieur Alexandre Hamel, président du groupe, définissent un nouveau concept d'habitation pour personnes atteintes de déficience intellectuelle. Et sans délai, va émerger un groupe de requérants qui vont présenter une requête à l'inspecteur des institutions financières.

Le groupe de requérants est formé de : Alexandre Hamel, Micheline Tremblay, Benoît Labrecque, Michel Lemelin, Jeanne-d'Arc Gauthier, Colette Tremblay et Denise Fournier. Et c'est le quatre

mars 1987, que sont émises les lettres patentes constituant les requérants en corporation sous la dénomination sociale **Résidence 2000 de Québec**.

De par ses propres lettres patentes, **Résidence 2000 de Québec** est chargée des responsabilités suivantes :

1. Construire, gérer, administrer, maintenir, posséder, fournir un ou plusieurs immeubles en vue de créer des logements à caractère social et communautaire destinés en priorité :

- à des personnes ou à des familles dont un membre a un handicap intellectuel;
- à loger et à assurer à ces individus et familles une occupation des lieux à un coût respectant leur capacité de payer.

2. Acheter ou autrement, acquérir, louer, posséder, bâtir ou améliorer et restaurer tout terrain et/ou bâtisse, construction quelconque nécessaire à la réalisation des objets prévus au paragraphe 1.

3. Percevoir des sommes d'argent soit par subventions, souscrip-

tions, donations, testaments ou autres formes permettant l'atteinte des objectifs de la corporation.

4. Maintenir de façon stable et permanente à la corporation un statut non-équivoque de corporation sans but lucratif à des fins exclusivement charitables et philanthropiques et maintenir un statut tel qu'aucun revenu ne puisse être payable à un membre ou fiduciaire de la corporation, ni par ailleurs, être disponible pour servir à leur profit personnel.

## LA PREMIÈRE PÉRIODE

La première période est consacrée à l'élection des membres du conseil d'administration, à la signature d'ententes, à l'engagement du personnel, à la sélection des résidants. D'emblée, cette période est caractérisée par la constitution du parc immobilier.

En 1987-89, la première assemblée générale annuelle est fixée et le premier conseil d'administration est formé. Monsieur Alexandre Hamel devient président de **Résidence 2000 de Québec**. La corporation établit des règles pour le bon fonctionnement des résidences, assure la rentabilité du projet naissant et persuade les parents du bien-fondé de l'entreprise.

En septembre 1989, la première résidence voit le jour. Madame Julie Roy, sœur d'une usagère du **Pavillon Saint-Charles**, fait l'acquisition d'une résidence pour sa sœur qui vit avec une déficience et la loue à **Résidence 2000 de Québec**. On y accueille les quatre premiers résidants. Cette résidence est située sur la rue des Tulipes à Charlesbourg.



Résidence des Tulipes de madame Julie Roy

Madame Fabienne Morin est nommée représentante du **Pavillon Saint-Charles** sur le conseil d'administration et devient secrétaire de la corporation et administratrice des résidences.

L'année 1990 marque le véritable coup d'envol de **Résidence 2000 de Québec**. Six nouvelles résidences louées de différents propriétaires sont ouvertes. À la fin de l'année, les sept résidences accueillent vingt-huit résidants.

C'est l'année du premier rapport annuel. Cette première année d'opérations complète démontre un excédent de 18 000 \$ sur des revenus totaux de 144 500 \$. Le **Pavillon Saint-Charles** s'implique financièrement pour assurer le fonctionnement des résidences et les contributions des résidants sont déterminées sur la base du budget de chacune des résidences.

L'année 1991 et les suivantes se présentent comme une période d'organisation et de précision des règles de fonctionnement. Le partenaire principal de notre organisme est toujours le **Pavillon Saint-Charles** de Limoilou (ancêtre des **Services Barbara-Rourke**).

Grâce à une subvention gouvernementale (fédérale-provinciale), **Résidence 2000 de Québec** fait l'acquisition d'une première résidence, les autres étant toutes louées. Dans «l'Équité» de septembre/octobre de 1991, de l'**Association pour l'Intégration Sociale**, madame Hélène Dallaire a présenté le rapport du lancement de cette nouvelle résidence. (Vous pourrez en prendre connaissance à la page suivante.)

Au cours de l'année 1992, la dixième résidence est ouverte. Elle a été acquise grâce à une deuxième subvention gouvernementale. Elle logera des personnes déficientes et handicapées physiquement. Le nombre de résidants accueillis s'élève donc à quarante. De plus, c'est l'année où on installe un système de protection contre l'incendie dans chacune des résidences.

Madame Fabienne Morin quitte la corporation. Monsieur Marcel Giroux est nommé administrateur des résidences et représentant du **Pavil-**

**lon Saint-Charles** sur le conseil d'administration. Une politique sur la qualité de vie dans les résidences est établie.

Les revenus de l'année excèdent maintenant le quart de million de dollars. Les opérations dégagent un excédent de deux mille dollars.

En 1993, la mission déficience intellectuelle se détache du **Pavillon Saint-Charles** de Limoilou et désormais, les **Services Barbara-Rourke** l'assument. Dorénavant, c'est avec cet organisme que **Résidence 2000 de Québec** va collaborer. Quatre nouvelles résidences sont ouvertes dont deux pour personnes multihandicapées.





Dans « L'Équité » de septembre/octobre 1991  
sous le thème de « Je prends ma place »

## OUVERTURE OFFICIELLE D'UN NOUVELLE RÉSIDENCE POUR « CORPO 2000 »

Par **Hélène Dallaire**,

agent d'information

C'est depuis 1987, que **Résidence 2000 de Québec** travaille au développement de logements à caractère social et communautaire pour les personnes présentant une déficience intellectuelle. **Résidence 2000 de Québec**, c'est un organisme sans but lucratif qui a été incorporé par un groupe de parents de personnes présentant une déficience intellectuelle. Un énorme travail a été accompli au cours des dernières années puisque jusqu'en 1990 ce groupe dynamique a permis l'ouverture de sept résidences qui desservent 28 personnes présentant une déficience intellectuelle. Ces résidences sont situées dans différentes municipalités, telles Charlesbourg, Sainte-Foy, Vanier, Québec. Toutes ces résidences ont été louées pour une période de cinq ans et il y a un maximum de quatre personnes par résidence.

Le concept qui a été adopté par les membres de **Résidence 2000 de Québec** est celui de la résidence partagée, c'est-à-dire que la corporation fournit une habitation qui est partagée par des personnes présentant une déficience intellectuelle. Chaque ressource a été

créée selon les besoins des personnes, en collaboration avec le **Pavillon Saint-Charles** de Limolou. Pour ces membres, il est important de créer dans ces résidences une atmosphère qui permette à chaque résident de développer, au maximum, son potentiel et de s'intégrer à son milieu de vie et à la société en général. Pour eux, l'intégration sociale ce n'est pas seulement de vivre dans une maison, c'est vivre dans une rue, dans un quartier et d'y participer.

Le 26 août dernier, **Résidence 2000 de Québec** invitait l'Équité à participer à l'inauguration officielle de leur toute dernière résidence partagée. Du nouveau, cette fois-ci, puisque pour la première fois, **Résidence 2000 de Québec** annonçait qu'elle était propriétaire du lieu d'habitation. C'est en vertu d'un programme de logement sans but lucratif privé que **Résidence 2000 de Québec** a pu obtenir un prêt de démarrage de 4 500 \$. De plus, l'organisme pourra bénéficier d'un rabatement de taux d'intérêt du prêt hypothécaire à 2 %. Pour la première année, cette aide représente un montant estimé à 13 030 \$. Il est stipulé dans l'entente-cadre Canada-Québec sur l'habitation sociale, que cette subvention s'échelonne sur une période de 35 ans et sera partagée dans une proportion de 75 % par le gouvernement du Canada et de 25 % par celui de Québec.

De plus, une assurance hypothécaire sans frais pour la totalité des coûts de réalisation reconnus, soit 155 237 \$ a été souscrite par la **Société canadienne d'hypothèques et de logement**. Pour ce projet, **Résidence 2000 de Québec** a bénéficié des services professionnels du groupe de ressources techniques « **Action habitation** » dont le mandat est d'aider les citoyens de la région à réaliser leur projet d'habitation.


Comme vous pouvez le constater, les membres de **Résidence 2000 de Québec** ont entrepris de nombreuses démarches afin d'obtenir toutes ces modalités de financement. Par contre, tous ces efforts ont permis à quatre adultes de vivre dans un « chez-soi » bien à eux. Nous tenons à dire bravo à cette équipe qui croit fermement que chacun peut avoir sa place dans la communauté.

L'Équité était présent lors de l'inauguration de la nouvelle résidence partagée, située sur la 4<sup>e</sup> Avenue est, Charlesbourg. Parents, intervenants, adultes, voisins, représentants de nos gouvernements, tous étaient heureux de pouvoir échanger entre eux et de constater qu'une nouvelle étape avait été franchie.

*Les informations contenues dans cet article font référence au rapport annuel 1990 et au communiqué émis lors de l'inauguration officielle.*

Le conseil d'administration décide alors d'abandonner la pratique de fixer la contribution des usagers selon le budget de chacune des résidences. Il opte plutôt pour une uniformisation des contributions. De plus, une grille d'évaluation des résidences est établie.

Au cours de l'année 1994, deux nouvelles résidences sont ouvertes. C'est l'occasion pour **Résidence 2000 de Québec** de faire l'acquisition d'une troisième résidence, cette fois sans bénéficier d'aide gouvernementale.



Un document identifiant les responsabilités des trois organismes impliqués dans le développement des résidences est élaboré. Ce sont : les **Services Barbara-Rourke**, **Résidence 2000 de Québec** et le **Centre de Réadaptation La Triade**. La corporation fixe les loyers en se basant sur le maximum décrété par le **ministère de la Santé et des Services sociaux**.

À la fin de l'année, la corporation opère seize résidences et quelque soixante-cinq résidents y habitent.

L'année 1995 en est une de changements. Le conseil d'administration de la **Régie régionale de la Santé et des Services sociaux de Québec** a adopté le 25 janvier précédent, des normes environnementales applicables aux ressources de type familial de la région de Québec. Et dorénavant, ces normes s'appliqueront aux résidences ouvertes par **Résidence 2000 de Québec**.

M. Marcel Giroux, tout en continuant d'être le représentant des **Services Barbara-Rourke** sur le conseil d'administration de **Résidence 2000 de Québec**, abandonne ses fonctions administratives et monsieur Guy Carter est engagé pour lui succéder.

En plus d'acheter et d'ouvrir une nouvelle résidence, **Résidence 2000 de Québec** ajoute à son réseau de résidences les baux de sept nouvelles résidences de groupe.

Un représentant des responsables de résidences est appelé à occuper un poste au conseil d'administration. Les responsables de résidences sont appelés à faire part de leurs besoins d'améliorations à la résidence en matière de réparations et de rénovations. À cet effet, une nouvelle procédure est instaurée et annuellement, cette opération se continue.

Dans le cadre des négociations des baux venant à échéance, deux résidences sont remplacées. À la fin de 1995, **Résidence 2000 de Québec** opère 24 résidences.

L'année 1996 rappelle le décès de notre président-fondateur. **Résidence 2000 de Québec** et le monde de la déficience déplorent la perte de cet ardent collaborateur. Mais la vie continue et le conseil d'administration élit monsieur Paul-Émile Boucher comme second président de la corporation.

Huit nouvelles résidences sont ouvertes pour en porter le nombre à trente-deux et le nombre de résidents accueillis dépasse maintenant cent personnes.

En 1996, **Résidence 2000 de Québec** vend une résidence au

**Club Optimiste de Charlesbourg** puis en devient le locataire. Cette transaction permet à la corporation de récupérer des liquidités pour les investir dans d'autres projets.

Dans le cadre du cours d'informatique dispensé par le **Cégep de Ste-Foy**, **Résidence 2000 de Québec** bénéficie d'un projet de développement d'un logiciel de gestion conçu en fonction de ses besoins spécifiques. Ainsi la charge administrative deviendra moins lourde.

En 1997, **Résidence 2000 de Québec**, célèbre ses dix années d'existence. De plus, la corporation ouvre sept nouvelles résidences et assume les baux de trois résidences de groupe. Le total des résidences gérées est alors de quarante-deux et le nombre de résidents atteint maintenant cent quatre-vingts.

À partir de ce moment, une courte période de stabilité s'installe. Deux résidences sont remplacées.

L'année 1998, c'est le début de notre collaboration avec la **Fondation Jane H.-Dunn**. **Résidence 2000 de Québec** procède à l'achat

d'une résidence en vue de créer la **Maison répit Maurice Tanguay**.

La désinstitutionnalisation étant à toute fin pratique terminée, le développement de nouvelles résidences devient moins intense.

**Résidence 2000 de Québec** s'oriente donc vers le maintien de son parc immobilier et vise l'amélioration de la qualité de vie dans ses résidences.

En 1999, début d'une entente avec le **Cégep Lévis-Lauzon** (département des techniques de l'architecture) dans le but de préparer les plans de chacune des résidences. Ainsi, de pouvoir en tenir un inventaire très précis.

En l'an 2000, le **CRDI de Québec** cesse le versement de sa subvention à titre d'aide administrative pour la gestion de **Résidence 2000 de Québec**.

Cette année-là, la création du *Prix Alexandre* (une sculpture originale) permet de souligner l'implication des personnes qui gravitent autour des résidents. Remise de treize de ces prix pour l'année 2000.

En l'an 2001, **Résidence 2000 de Québec** se dote d'un code d'éthique, en vue de préciser le rôle, les engagements et les responsabilités des membres du conseil d'administration et du directeur général de la corporation.

En mai, c'est la lieutenant gouverneur Madame Lise Thibault qui fait la remise des *Prix Alexandre*.

2002, c'est celle de l'adoption du cadre de référence par le **CRDIQ**. Le statut des ressources intermédiaires est modifié. Les RI deviennent responsables de fournir leur propre résidence et **Résidence 2000 de Québec** doit établir le prix des loyers de chacune des catégories de résidences et avec les responsables de résidences procéder à la signature d'un bail.

## L'AVÈNEMENT D'UN CADRE DE RÉFÉRENCE

### BRÈVES EXPLICATIONS

Avec l'année 2002 surviennent les questionnements. Les Ressources intermédiaires (RI) s'interrogent sur leur situation dans l'organisation. Les clauses de leur contrat avec le **CRDI de Québec** correspondent-elles vraiment à leur vécu? Ne présentent-elles pas des ambiguïtés qui les empêchent de profiter des avantages des conventions collectives signées avec les employés réguliers?

De 1987 jusqu'en 2002, le statut des ressources intermédiaires présentait les caractéristiques suivantes. C'était le privilège du **CRDI de Québec** de demander l'ouverture d'une résidence et de déterminer le nombre de chambres requises. C'était aussi le privilège du **CRDI de Québec** d'assigner les résidents à chacune des résidences, de retenir les services des RI comme contractuelles et de les affecter à chacun des groupes. Pour leur charge de travail, le **CRDI de Québec** garantissait aux RI des revenus qui correspondaient au nombre d'usagers qu'on leur confiait.

Pour terminer, il revenait au **CRDI de Québec** de référer les RI à **Résidence 2000 de Québec** qui n'avait d'autre choix que de donner suite aux avis reçus. C'est alors qu'après entente, les RI rejoignaient le logement qu'elles partageaient avec les usagers.

Et comme tout propriétaire, **Résidence 2000 de Québec** percevait un loyer. La RI payait un montant de 200 \$ par mois et les usagers, un autre montant déterminé par le

**ministère de la Santé et des Services sociaux** et pris à même leur prestation sociale. Dans les faits, les RI et les usagers étaient colocataires et fait particulier, les usagers étaient autant chez eux que les RI.

Ajoutons enfin qu'un montant était alloué à la RI pour la nourriture et que le **CRDI de Québec** révisait les factures pour en contrôler les coûts.

Mais un problème de relations de travail subsistait. Les personnes responsables des résidences réalisaient l'ambiguïté de leurs fonctions. Elles trouvaient que les termes de leur contrat ne correspondaient pas du tout aux conditions de travail qu'on leur imposait et qu'à partir d'un vocabulaire subtil, on les privait des avantages des conventions collectives. Par contre, le **CRDI de Québec** les considérait toujours comme des contractuelles ne faisant pas partie de son personnel. À n'en pas douter, la situation exigeait d'être clarifiée.

Donc des négociations ont eu lieu et les trois parties se sont mises d'accord pour définir les responsabilités de chacune des ressources intermédiaires appelées RI.



C'est ainsi que les **Services Barbara-Rourke**, les responsables de résidences et **Résidence 2000 de Québec** en arrivèrent à une entente.

Conséquence : le 1<sup>er</sup> avril 2002, un nouveau cadre de référence clarifie les règles de fonctionnement des résidences et du même coup, règle les relations entre tous les intervenants : le **CRDI de Québec**, **Résidence 2000 de Québec** et les responsables de résidences eux-mêmes.

Les RI seront des travailleurs autonomes maîtres de leur habitation et devront en assumer les frais d'exploitation. Elles pourront en être propriétaires; elles pourront en être locataires. Dans ce dernier cas, elles auront le loisir de choisir le propriétaire avec qui elles signeront leur entente. Mais toujours les projets élaborés devront recevoir l'approbation du **CRDI de Québec**.

Et vigilance oblige. Dans toutes leurs démarches, les RI feront preuve de prudence en considérant les conditions de location de **Résidence 2000 de Québec** et



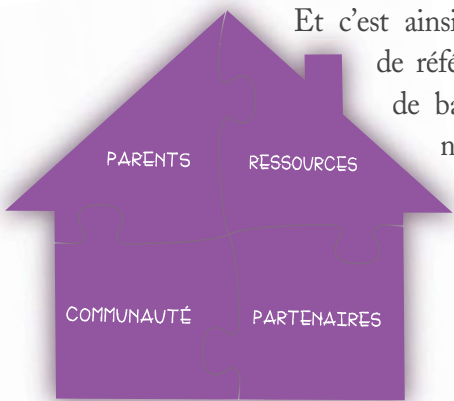
elles pourront se joindre à une corporation à but non lucratif qui ne recherche pas les profits. Elles auront la certitude d'habiter une maison entièrement conforme aux normes gouvernementales.

Et dans un esprit de justice, **Résidence 2000 de Québec** cherchera à n'exiger que des charges basées sur ses coûts réels :

- le coût de ses loyers en considérant les taxes foncières, les obligations hypothécaires,
- l'entretien et les réparations des immeubles, le nombre de chambres,
- la câblodistribution,
- l'entretien des meubles en commun,
- et certains autres critères.

La logique étant que plus le nombre de résidants est élevé plus la résidence est grande, plus grands sont les coûts d'achat, plus grands sont les coûts d'entretien. Et chaque année, **Résidence 2000 de Québec** aura à réviser le coût des baux à partir de son budget annuel.

Pour leurs services, les RI recevront du **CRDI de Québec** des revenus qui couvriront leurs honoraires et tous leurs frais d'exploitation. Des frais d'exploitation qui seront toujours fonction des besoins des usagers.



Et c'est ainsi que depuis la signature d'un nouveau cadre de référence en 2002, un nouveau régime de vie sert de base aux bonnes relations entre les trois partenaires concernés dans le fonctionnement des résidences : le **CRDI de Québec**, les RI et **Résidence 2000 de Québec**.

En 2003 : Le **CRDI de Québec**, annonce que dorénavant, il ne sera plus versé de compensation pour les places vacantes dans les résidences.

À Montréal, dans le cadre de la semaine de la déficience intellectuelle organisée par l'**Association du Québec pour l'intégration sociale**, **Résidence 2000 de Québec** présente, dans le cadre d'un atelier, son rôle, ses objectifs et son mode de fonctionnement.

En mars 2004, le centre administratif de **Résidence 2000 de Québec** quitte les locaux jusqu'à présent fournis par le **CRDI de Québec**.

Préparation et publication d'un dépliant sur **Résidence 2000 de Québec** intitulé : *Notre mission, notre vision, nos valeurs, nos buts*.

Présentation de l'historique et du mode de fonctionnement de **Résidence 2000 de Québec** à l'**Association de Laval pour la déficience intellectuelle (ALDI)**.

En 2005, monsieur Guy Carter n'est plus un employé de **Résidence 2000 de Québec**. Il assure la gestion à titre de directeur général de la corporation via une entreprise à laquelle il est associé.

Les membres du conseil d'administration, lors d'un colloque d'une journée, font une analyse du fonctionnement de leur organisme en vue d'en élargir les services à d'autres clientèles que celle du **CRDI de Québec**.

En 2006, c'est le début de notre collaboration avec le **Centre jeunesse de Québec** et c'est l'occasion d'élargir nos services à d'autres clientèles que celle du **CRDI de Québec**. De nouvelles résidences seront ouvertes pour desservir cet organisme.

En 2007, **Résidence 2000 de Québec** a un nouveau président en la personne de M. Albert Frenette, membre du conseil d'administration depuis 1989. Monsieur Paul-Émile Boucher, président depuis 1996, occupera le poste de trésorier.

En 2008, de nouvelles normes sont édictées concernant les plateformes élévatrices installées dans certaines de nos résidences. **Résidence 2000 de Québec** est tenue de remplacer les sept pièces d'équipement qui ont été installées dans les résidences adaptées pour les fauteuils roulants.



Un projet de loi est déposé relativement à la syndicalisation des ressources intermédiaires. **Résidence 2000 de Québec** suit de très près l'évolution de ce dossier qui est susceptible de modifier sa dynamique et son fonctionnement.

Les années 2009, 2010, 2011 et 2012 sont des années de stabilité, d'amélioration de nos processus de gestion et de rapprochement avec nos ressources intermédiaires et partenaires.

En 2013, les parties devront probablement apporter des modifications à leur entente en vigueur depuis plus de dix ans. Mais cette fois-ci, **Résidence 2000 de Québec** devra tenir compte d'une nouvelle donnée : la syndicalisation des RNI (Ressources Non Institutionnelles, incluant les RI, RIS et RTF).



*Fière de s'unir à Christian Bergeron et son équipe, pour bien s'installer.*

# CHRISTIAN BERGERON

Courtier immobilier agréé

**PARTENAIRE  
DE VOTRE  
PROJET!**

**418 847-1000**  
**equipebergeron.com**



**RE/MAX @ccès**  
agence immobilière

**Tranquilli-T**

# RÉSIDENCE 2000 DE QUÉBEC

## AU 31 DÉCEMBRE 2012

**Résidence 2000 de Québec** se présente comme un organisme sans but lucratif qui a pour mission le développement de modèles d'hébergement à caractère social et communautaire pour des personnes ou des familles dont un membre reçoit les services d'un établissement au sens de la Loi sur les services de santé et les services sociaux, tout en priorisant la déficience intellectuelle. Cette mission a pour but d'améliorer la qualité de vie et de favoriser de façon maximale l'intégration des bénéficiaires dans la communauté.

De plus, faisant suite à une décision prise en 2007, **Résidence 2000 de Québec** s'est donné comme objectif de prendre de l'expansion et d'élargir ses services à d'autres corporations, tout au moins en dirigeant ses démarches auprès d'établissements qui ont un lien avec le ministère de la Santé et des Services sociaux. Et sans perdre de vue sa première raison d'être soit la déficience intellectuelle, **Résidence 2000 de Québec** continuera de promouvoir son modèle résidentiel auprès d'autres organismes et ainsi, à les soutenir dans la réalisation de leur mission.

### SES MEMBRES

Les règlements de **Résidence 2000 de Québec** prévoient que tout résident, père, mère, frère, sœur, tuteur ou curateur d'un résident peut devenir membre de la corporation. Le coût annuel de l'inscription est de cinq dollars.

L'assemblée générale annuelle des membres est la base de la structure de la corporation. On y adopte les états financiers et les différentes propositions qui touchent les affaires courantes. On y élit les onze membres du conseil d'administration à la réunion générale annuelle. Le douzième est désigné par l'**Association du Québec pour l'intégration sociale** des personnes vivant avec une déficience intellectuelle, section de Québec.

Durant l'année, le conseil d'administration administre la corporation, réalise les mandats décidés en assemblée générale et s'il y a lieu, crée des comités spécifiques pour étudier certains problèmes et ainsi proposer des solutions. Le président et les autres officiers du comité exécutifs sont élus par les membres du conseil.

### SA CLIENTÈLE

Nombre de résidants	177
Nombre de lieux de gestion	42
Maisons d'accueil de type ressource intermédiaire	31
Appartements supervisés	7
Assistance continue	3
Répit-dépannage	1

Type de résidence	familial
-------------------	----------

Résidences propriété de la Corporation	27
Résidences louées	15

## SITUATION GÉOGRAPHIQUE DES RÉSIDENCES

Arrondissement/ville	D'accueil	De groupe	Répit	Total
Charlesbourg	6		1	7
Haute Saint-Charles		1		1
Laurentien	1			1
Limoilou	7	2		9
les Rivières	5			5
Sainte-Foy	11			11
Château-Richer	1			1
<b>Total</b>				<b>35</b>

Actuellement, 177 personnes résident dans les 35 résidences et 7 appartements opérés par **Résidence 2000 de Québec**. Ces lieux d'hébergement, tous situés dans la région de Québec, se regroupent en quatre catégories :

- 31 maisons d'accueil de type ressource intermédiaire. On y accueille habituellement quatre ou cinq personnes présentant une déficience intellectuelle. De plus, la ressource intermédiaire participe au plan d'intervention. Celle-ci loue, habite la résidence et en supervise le bon fonctionnement. Dans certains cas, une ressource d'appoint est fournie à certaines heures lorsque ces résidants présentent un problème physique ou un problème spécifique;
  - trois d'entre eux sont des Résidences à Assistance Continue (R.A.C.<sup>1</sup>). Ces résidences sont supervisées par du personnel régulier du **Centre jeunesse de Québec**.
- Une résidence de répit-dépannage administrée par la **Fondation Jane H.-Dunn** et portant le nom de **Maison répit Maurice Tanguay**. Celle-ci offre des services aux parents qui en ont besoin. **Résidence 2000**

**de Québec** est propriétaire de cette résidence et son rôle consiste à seconder la **Fondation Jane H.-Dunn** à s'assurer que l'habitation corresponde bien aux besoins de la fondation.

- 7 appartements supervisés par une ressource intermédiaire en lien avec le **Centre de santé et de services sociaux de la Vieille-Capitale**. Ces appartements sont réservés pour des personnes ayant un problème de santé mentale.



1 Ces ressources sont gérées par le Centre jeunesse.

# LES PARTENAIRES

Résidence 2000 de Québec ne peut pas oeuvrer dans la société et maintenir son rythme de croisière sans maintenir des liens étroits avec différents intervenants du domaine de la déficience intellectuelle.

Pour l'aider à remplir son rôle social et pour consolider son avenir, les membres du conseil d'administration, tout au moins cherchent à créer et à maintenir une collaboration avec différents partenaires du réseau de la santé et des services sociaux. Ils doivent en particulier favoriser la venue auprès d'eux de tous les mouvements qui peuvent agir sur le développement de leurs résidences.

Résidence 2000 de Québec peut donc compter sur:

- les résidents eux-mêmes, c'est-à-dire les personnes vivant avec une différence. Des personnes très importantes puisqu'elles en sont la raison d'être,
- les personnes<sup>1</sup> qui ont accepté la responsabilité de bien diriger une résidence. Notre propre renommée est liée à leur grande conscience professionnelle,
- le **Centre de réadaptation en déficience intellectuelle de Québec** (CRDI de Québec),
- le **Centre jeunesse de Québec** (DPJ),
- le **Centre de santé et de services sociaux de la Vieille-Capitale** (CSSS/CLSC),
- la **Fondation Maurice Tanguay**,
- la **Fondation Jane H.-Dunn** (Gestionnaire du répit-dépannage pour l'hébergement de familles naturelles),
- l'**Association du Québec pour l'intégration sociale**.



Et sur un autre plan:

- le **gouvernement du Canada** (SCHL),
- le **gouvernement du Québec** (SHQ),
- la **Caisse Desjardins de Limoilou**,
- les bienfaiteurs qui viennent aider à la formation du patrimoine de Résidence 2000 de Québec.

1 On les désigne par le sigle RNI ou ressources non institutionnelles qui désigne toutes les ressources intermédiaires (RI), les ressources intermédiaires spécialisées (RIS), et les ressources de type familial (RTF).

# LES DONNÉS ET LES DONATEURS

Le coût des loyers et les frais inhérents à l'opération des résidences sont assumés principalement par les sommes versées comme loyer par les ressources intermédiaires (RI).

Tous les autres déboursés relatifs à l'achat de résidences, aux travaux d'aménagement des résidences et aux achats de meubles et d'équipements en commun sont à la charge de **Résidence 2000 de Québec**. La corporation finance ses déboursés et ses dépenses de fonctionnement par les dons, subventions ou contributions qu'elle reçoit de corporations ou d'individus qui lui permettent de maintenir des résidences de qualité.

Jusqu'en 2012, de généreux donateurs ont contribué au développement de notre réseau de résidences.

## NOUS VOUS LES PRÉSENTONS :

**Ameublements Tanguay**

**La Fondation Maurice Tanguay**

**La Fondation J. -Armand  
Bombardier**

M. et Mme Raymond Cantin

M. et Mme Raymond Truchon

M. Alain Sévigny, **L'As du Tapis**

M. Christian Bergeron, **Remax**

M. Robert Bernier,  
Entrepreneur général

**Gestion immobilière  
des Deux Rives inc.**

**La Caisse Desjardins de Limoilou**

**Service entretien**

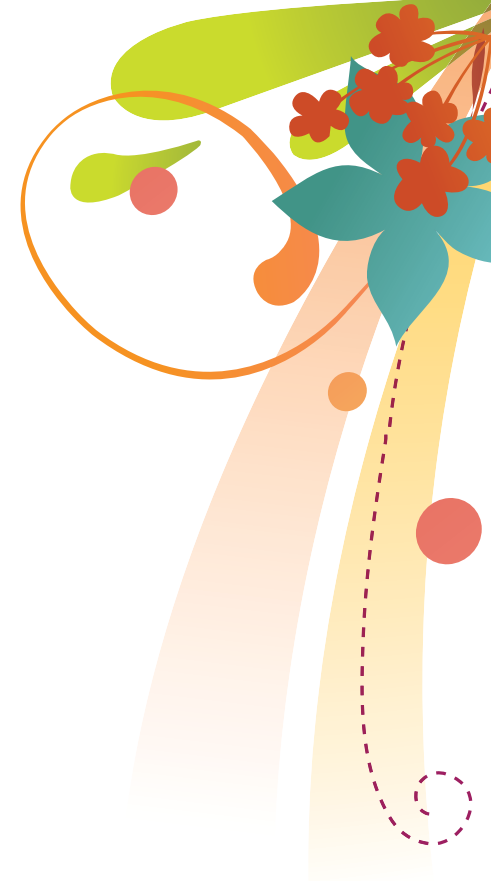
**Dominique Tremblay**

**Société d'habitation du Québec**

Et plusieurs personnes préférant  
garder l'anonymat.

Sincères remerciements et reconnaissance à ces généreux donateurs-partenaires qui, depuis plusieurs années, accompagnent **Résidence 2000 de Québec** dans sa mission.

**Résidence 2000 de Québec** est reconnue comme organisme de charité et remet à chaque donateur des reçus pour fins de fiscalité autant à Revenu Québec qu'à Revenu Canada.





# CONCERTATION

## AVEC LA FONDATION JANE H.-DUNN

La **Fondation Jane H.-Dunn** a été créée en décembre 1991, à la suite de l'initiative d'un groupe de parents qui manquaient de ressources en milieu scolaire. Ces parents ont pris l'exemple sur madame Jane H.-Dunn qui a marqué le développement des enfants handicapés intellectuellement de la région de Québec.

Par l'entremise de la **Maison répit Maurice Tanguay**, cette fondation offre des moments de repos aux parents, aux familles des personnes présentant une déficience intellectuelle ou de l'autisme. Elle offre ses services aux résidents de la grande région de Québec incluant Portneuf.

Ainsi, La **Maison répit Maurice Tanguay**, gérée par la **Fondation Jane H.-Dunn**, offre aux personnes vivant avec une déficience intellectuelle des fins de semaine d'activités où priment le respect, la bonne humeur et la croyance en leurs capacités. Des intervenants ou intervenantes animent différentes activités et assurent une supervision constante. La Maison peut héberger huit personnes la nuit et une ou deux personnes de plus en journée, selon les disponibilités.

Pour sa part, **Résidence 2000 de Québec** apporte à cette fondation une contribution tout à fait importante. Propriétaire de la **Maison répit Maurice Tanguay**,

elle apporte à cette œuvre éminemment nécessaire, un appui de tous les instants. Elle s'assure constamment que cette résidence réponde bien aux attentes de la **Fondation Jane H.-Dunn** et elle le fait sans frais.

## AVEC L'ASSOCIATION DU QUÉBEC POUR L'INTÉGRATION SOCIALE

L'**Association du Québec pour l'intégration sociale** (région de Québec) est un organisme à but non lucratif voué au mieux-être des personnes ayant une déficience intellectuelle et de leurs familles en faisant la promotion et la défense de leurs droits. Dans cet ordre d'idée, elle offre aussi des services d'information et d'accompagnement aux familles ayant un enfant présentant une déficience intellectuelle.

Pour sa part, **Résidence 2000 de Québec** a le grand honneur de compter dans son personnel de direction un membre désigné par elle, cela depuis les tous débuts. Depuis 2001, ce délégué est monsieur Marcel Giroux.

Et chaque année, l'**Association du Québec pour l'intégration sociale** organise des activités de financement. En reconnaissance, **Résidence 2000 de Québec** est toujours heureuse de participer à son dîner-bénéfice habituellement tenu dans un grand restaurant de Québec.





## RÉSIDENCE 2000 DE QUÉBEC :

# SON IMPACT SOCIAL

Entendu! Dans le monde de la déficience intellectuelle, tous les intervenants, parents, aidants naturels, cadres du **CRDI de Québec**, professionnels, et tous les agents qui interviennent dans les services de premières lignes, doivent oeuvrer à l'intégration sociale et communautaire des personnes vivant avec une déficience intellectuelle. Et dans l'orbite des services publics, des fondations, des corporations et des associations comme la **Fondation du CRDI de Québec**, l'**AISQ**, le **Parrainage civique**, l'**Arche** et le **Mouvement Personne d'Abord du Québec Métropolitain**, emboîtent le pas pour s'investir dans cette cause.

Et n'allez pas croire que dans ce groupe d'élites, **Résidence 2000 de Québec** bat de l'aile. Dès ses débuts en 1987, ses fondateurs ont eu cette merveilleuse idée d'inclure dans la mission de leur entreprise cette constante préoccupation de fournir à leurs résidants, leurs enfants, des gîtes chaleureux où ils puissent, eux aussi, trouver le confort et la douceur d'un bon foyer.

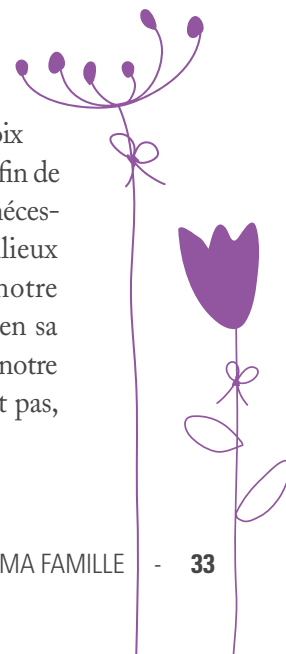
La première mesure que nos prédécesseurs ont établie a été de répartir les résidences, sans saturer un quartier, sur le territoire couvert par celui du **Centre de réadaptation en déficience intellectuelle de Québec** et pour mieux répondre aux différents besoins, de les disperser selon les réponses à donner aux différentes demandes. Présentement, on trouve de ces maisons sur la Côte-de-Beaupré et dans les différents quartiers de la ville de Québec.

La deuxième mesure simultanée à la première a été d'agir sur le milieu pour le rendre favorable aux services qui devaient s'y établir. Et dans le passé, le moyen choisi pour y arriver, a été de procéder à l'inauguration des nouvelles maisons. Résidences portes ouvertes au public, visites, cérémonies et réceptions. L'objectif que poursuivaient les administrateurs était de persuader l'entourage du bien-fondé des initiatives prises. En général, les personnes du voisinage se montraient bien sympathiques à la cause mais il est arrivé plusieurs fois que le syndrome du pas dans ma cour s'est manifesté. Oui, des préjugés ont surgi. Et c'est normal que des voisins qui ne savent pas, s'inquiètent pour leur belle tranquillité, pour la valeur de leur maison, etc. Mais à s'expliquer, on a

fini par s'entendre et par accepter.

Et nos résidants se sont ainsi retrouvés intégrés à un milieu donné et à une population qui y vit. Selon leurs goûts, selon leur caractère et leur tempérament, chacun d'eux a pu trouver son centre d'intérêt et les services qui répondaient le plus possible à ses aspirations. C'est ainsi que depuis ses tous débuts, **Résidence 2000 de Québec** intervient. Non pas directement sur les résidants mais par le biais de la mise en place de nouvelles résidences.

Et depuis 1987, **Résidence 2000 de Québec** porte toujours un intérêt particulier à chacun de ses résidants. Entretien et rénovation des résidences, mise en place d'équipements pour prendre le bain en sécurité, plates-formes pour monter ou descendre un étage, rien n'est ménagé pour rendre le bâtiment fonctionnel et sécuritaire. **Résidence 2000 de Québec** investit selon des choix judicieusement faits afin de créer les conditions nécessaires à de bons milieux de vie. Vraiment, notre organisme a bel et bien sa place spécifique dans notre société et s'il n'existait pas, il faudrait le créer.



# LE NOUVEAU LOGO DE RÉSIDENCE 2000 DE QUÉBEC

En son 25<sup>e</sup> anniversaire, **Résidence 2000 de Québec** a décidé d'actualiser son image pour dire clairement que la gestion immobilière ne sera pas la seule préoccupation de l'organisme.

Voici ce qui a guidé la création du logo

- Présenter le nom complet de notre organisme : **Résidence 2000 de Québec**;
- Conserver une simplicité, car il doit être facilement reconnaissable;
- Rester visible et compréhensible, peu importe sa taille;
- Choisir des couleurs attrayantes et symboliques;
- Démontrer les aspects humains, vivants et structurés de l'organisme.

En ce sens l'image de la maison demeure pertinente considérant le secteur d'activités de **Résidence 2000 de Québec**.

La porte bleue signifie que la maison est invitante et la famille est accueillante.

Le carré bleu représente ce qui se passe à l'intérieur de la résidence : vie d'amitié, joyeux propos, entraide, visites de proches et le partage qui favorise l'unité.

Pour incarner l'aspect humain, un autre symbole apparaît : le papillon. Celui-ci représente le côté vivant du logo. Sa symbolique est associée au changement, à la transformation et à l'épanouissement. Il est l'image parfaite des étapes de la vie. Il naît chenille, puis il entre dans son cocon pour devenir chrysalide, puis il en sort dans toute sa perfection sous la forme d'un papillon. Avec ses couleurs, avec une liberté orientée vers les grands espaces. Ainsi, avons-nous dans ces quelques mots, l'image de ce que sont les personnes qui y habitent. Nous cherchons constamment à mettre en



place des idées afin d'améliorer leur mieux être.

Comme tous les humains, les personnes vivant avec une différence, sont des êtres doués de facultés, d'aptitudes et de ressources intérieures. Elles sont animées de valeurs. Elles possèdent leur propre dynamisme, leur propre mouvement, et ce mouvement les conduit constamment vers un état sans cesse perfectible. De leur naissance à la fin de leur vie, elles cherchent à protéger leur intégrité, à se perfectionner, à se construire, à se dépasser et à s'épanouir. Elles ont toutes en elles une faim constante de bonheur. Elles sont toutes des passionnées en quête de nouvelles satisfactions, toutes des êtres libres faits pour l'infini.

Le papillon s'envole, il sort du carré bleu. Ceci symbolise que tout est mis en place pour favoriser l'épanouissement dans la société.

# LE NOUVEAU SITE WEB

**RÉSIDENCE 2000 DE QUÉBEC**

Accueil | Nous joindre | Lexique | Plan du site | English

Chercher

À propos | Modèles résidentiels | Démarche | Témoignages | Faire un don

## ACCUEILLIR POUR SE SENTIR CHEZ-SOI

### NOUVELLES

- 29 avril 2013  
[25<sup>e</sup> anniversaire](#)  
Invitation à l'occasion du 25<sup>e</sup> anniversaire de Résidence 2000 de Québec
- 20 avril 2013  
[Nouveau logo](#)  
Résidence 2000 de Québec dévoile sa nouvelle image.
- 18 avril 2013  
[Assemblée générale annuelle](#)  
L'Assemblée générale annuelle se tiendra le jeudi 30 mai 2013 au Patro Roc-Amadour.

Toutes les nouvelles

### MA MAISON, MA FAMILLE

*Se sentir chez-soi avec des personnes qu'on aime.* C'est le rêve des parents pour leurs enfants vivant avec une déficience intellectuelle ou une autre différence. Voilà ce que Résidence 2000 de Québec se donne comme mission depuis 25 ans, soit de donner un milieu de vie chaleureux favorisant le bien-être, l'autonomie et l'intégration sociale.

### « TÉMOIGNAGES »

« Mon fils Robert a été au Pavillon St-Charles quelques années, il a présentement 44 ans, demeure depuis dans une résidence 2000 avec 3 autres résidents dont l'âge varie de 16 à 78 ans... »

Tous les témoignages

### FOIRE AUX QUESTIONS

### LIENS UTILES

### DOCUMENTATION

### REVUE SOUVENIRS 25 ANS

TÉLÉCHARGER LA REVUE

© Résidence 2000 de Québec - Tous droits réservés

À propos de ce site | Confidentialité

[www.residence2000.ca](http://www.residence2000.ca)

# TÉMOIGNAGES DE VIE

Dans les lignes qui suivent se trouvent les témoignages de vie des administrateurs qui sont présentement en poste.

Nous aurions aimé faire plus et couvrir aussi le nom de ceux qui sont venus avant eux.

Ceux qui, depuis les débuts, ont servi l'Association d'une manière toute particulière.

Cela, sans oublier de nombreux membres qui ont toujours renouvelé leur carte de membre et qui ont suivi l'actualité de notre corporation avec grande assiduité.

## HOMMAGE ET RECONNAISSANCE

PAR BRUNO CHOUINARD

Aux fondateurs de la corporation, aux personnes qui ont cru au projet et qui ont accepté d'y déployer leur dévouement.

À ces pionniers qui ont donné à la corporation ses premières lettres de noblesse. Par leur intégrité, par leur bienveillance et avec beaucoup de transparence, ils ont su gagner la confiance des premiers membres, susciter leur adhésion, et développer entre eux de franches relations d'amitié.

Aux premiers administrateurs qui ont beaucoup investi dans l'organisme : travail, temps, et argent. Ils ont œuvré dans le plus complet bénévolat, d'une façon complètement désintéressée sans attendre en retour d'avantages autres que la satisfaction d'avoir réussi.

À tous ceux et celles qui ont suivi et qui, pendant plusieurs années, ont accepté des fonctions au sein du conseil d'administration : préparer et diriger les réunions, rédiger les procès-verbaux, faire la comptabilité, tenir les inventaires, prendre charge

de projets ou coordonner les activités nécessitées par les circonstances.

À ces leaders qui, année après année, ont organisé les rencontres annuelles. Pour réussir, ils ont déployé des efforts de générosité sans commune mesure, ils n'ont pas cherché à se mettre en vedette; ils n'ont eu qu'un objectif : bien recevoir leurs invités, leur porter beaucoup d'attention et répondre à toutes leurs attentes.

À tous les simples membres qui, par leur support indéfectible, permettent à la corporation de maintenir ses activités. Aux « anciens » qui, depuis de nombreuses années, lui témoignent un attachement constant.

À tous les « nouveaux venus » qui viendront avec leur dynamisme travailler à son renouveau.

À tous les commanditaires de nos activités annuelles et à tous nos bienfaiteurs qui nous ont fait des dons de biens et/ou de services. Ils ont permis à des personnes déficientes d'avoir enfin l'honneur d'être reconnues avec toutes leurs qualités.

À ceux et à celles qui prendront la relève et qui permettront à la corporation de durer et qui, à leur tour, la porteront longtemps dans le troisième millénaire.

À tous les citoyens qui se réjouiront de la bonne renommée de « Résidence 2000 de Québec ».

## AVANT-PROPOS

En célébrant nos 25 ans, nous sommes heureux de rendre hommage à notre fondateur, monsieur Alexandre Hamel et de vous dire qui a été cet homme d'un si grand dévouement. Dans le même mouvement, rendre aussi hommage à tous ceux qui ont démontré et qui démontre encore aujourd'hui la même générosité que lui.

## ALEXANDRE HAMEL

1920 – 1996



Alexandre est né le six juin 1920. Il a épousé Monique Racine le 20 juin 1949. Ensemble, ils ont élevé trois enfants : Renée, Esther et Benoit. Alexandre est décédé à Québec le 18 mai 1996.

Sa fille Renée a, d'ailleurs, apporté une généreuse contribution à la cause en siégeant au conseil d'administration de **Résidence 2000 de Québec** de 1996 à 2004.

Pour en savoir plus sur monsieur Hamel, voici le texte qui a été lu à l'église après la cérémonie de ses funérailles.

« Démystifier la déficience intellectuelle, humaniser les services aux personnes présentant une déficience intellectuelle et servir la cause

*avec honnêteté et rigueur, voilà l'essence même des précieuses contributions de M. Alexandre Hamel. La naissance de son fils autiste marquera le début d'un engagement indéfectible de près de trente années consacrées au développement et à l'amélioration des services à la clientèle.*

*Son dévouement a été exceptionnel et de nombreux organismes ont pu bénéficier de son expertise*

*et de son engagement. Parmi ceux-ci, notons : l'Association du Québec pour l'intégration sociale, le Centre d'apprentissage et de développement individuel de Québec, la Société du Grand Village et les Services Barbara-Rourke. (Aujourd'hui le CRDI de Québec).*

*C'est le développement de ressources résidentielles adaptées aux besoins particuliers des personnes que nous retiendrons comme étant, sans aucun doute, la plus significative contribution de cet homme. Dans une période marquée par la désinstitutionalisation, M. Hamel devient le président de **Résidence 2000 de Québec inc.** En quelques années seulement, cet organisme met sur pied un réseau de résidences efficaces, capables d'offrir des services de qualité aux personnes présentant une déficience intellectuelle. Son sens de l'organisation et sa grande générosité ont été mis à contribution afin de mobiliser de nombreuses personnes et partenaires dans ce projet collectif de grande valeur pour notre société québécoise.*

*Tous ceux et celles qui l'on côtoyé ont reconnu en Alexandre Hamel un homme généreux, honnête, juste, humain et persévérant. Les parents, les usagers eux-mêmes et les organismes du réseau lui doivent beaucoup.*

*C'est avec une fierté légitime que la **Fondation Alexandre Hamel** (devenue la **Fondation du CRDI de Québec**) a porté le nom de cet homme, pour qui la déficience intellectuelle a toujours été une affaire de cœur ».*



## AVANT-PROPOS

Le monde de la déficience intellectuelle a aussi ses héros, ces hommes, ces femmes qui se sont donnés sans compter à la cause de l'intégration sociale et communautaire des personnes déficientes. Ici, nous voulons vous présenter monsieur Paul Mercure et souligner son grand dévouement.

## PAUL MERCURE

1930 – 2009



Paul est né le 16 septembre 1930. Il a épousé Cécile Roy à Roberval le dix-sept septembre 1960. Ensemble, ils ont élevé quatre enfants : Lucie, Jacinthe, André, Charles et par eux, plusieurs petits-enfants. Paul est décédé à Québec le 1<sup>er</sup> août 2009 à l'âge de soixante-dix-huit ans.

Pour nous faire connaître monsieur Paul Mercure, voici le texte qui a été lu après la célébration eucharistique lors des funérailles de monsieur Mercure. Il est de monsieur Gaston Perreault, son compagnon de toujours.

« En quelques minutes, faire un inventaire de la carrière de bénévolat de Paul Mercure, représente ce qui pourrait être qualifié de Défi Olympique. Mais rassurez-vous ayant été le complice de Paul pendant de nombreuses années, je peux

*vous affirmer que ce n'est pas la première fois que Paul est impliqué dans un dossier que plusieurs pourraient qualifier d'impossible.*

*Mon objectif n'est pas de faire la liste complète et détaillée de tous les engagements de Paul, ce qui serait intéressant et très long, mais de faire ressortir le fait que si notre société a évolué et est un peu meilleure aujourd'hui, nous en sommes redevables à des personnes comme Paul Mercure.*

*En sa qualité de père de famille, préoccupé de l'avenir de ses enfants, un de ses premiers engagements, alors qu'il était dans la jeune trentaine fut de s'impliquer dans le milieu scolaire au sein de la commission scolaire à titre de commissaire pour ensuite en devenir le président. Ceci n'était qu'un début et tout comme ses enfants, il se devait d'avancer et de graduer, ce qu'il a fait. Et c'est ainsi que quelques années plus tard, il se joignit au Cégep de Limoilou pour en devenir le président du conseil d'administration*

*Comme je l'ai mentionné, Paul était animé par un grand esprit familial, c'est ainsi qu'il a mis l'épaule à la roue en étant le Président-Fondateur du Regroupement Provincial des*



*Organismes Familiaux du Québec, un organisme qui représente les mouvements familiaux en entretenant des relations avec les ministères ce qui l'a amené à être à l'origine de plusieurs mesures sociales qui concernent la famille.*

*Paul était très animé religieusement. Il avait une foi qui enrichissait ses valeurs et qui lui a permis de traverser plusieurs moments difficiles. Il a été actif dans sa paroisse dans plusieurs domaines : responsable paroissial du service d'orientation des foyers, secrétaire de la Société Saint-Vincent de Paul, membre du Conseil paroissial de pastorale et membre équestre du Saint-Sépulcre-de-Jérusalem.*

*Un autre milieu qui a grandement et largement bénéficié de l'engagement et de la détermination de Paul Mercure est celui de la déficience intellectuelle. Il y a œuvré notamment dans la région de Québec au sein de ce que nous appelions dans le temps l'Association pour les déficients mentaux que nous appelons aujourd'hui l'Association du Québec pour l'intégration sociale. Ce militant a pu ensuite gravir différents échelons à l'intérieur de l'association provinciale et enfin devenir président national de l'association canadienne*

*qui regroupe les associations canadiennes des dix provinces avec siège social à Toronto. Vous pouvez vous imaginer les nombreux voyages qu'il a été obligé de faire au cours des années où il a exercé son mandat. Et ce n'est pas peu dire. Dans ce temps-là, il était en pleine carrière professionnelle et il devait, comme ses compagnons de travail, rencontrer les objectifs de son employeur sans passe-droit.*

*Comme je m'y étais engagé, et sans vouloir être trop long, j'aimerais quand même souligner que Paul Mercure a aussi été impliqué à l'Arche L'Étoile de Québec : organisme à but non lucratif fondé par un grand québécois : monsieur Jean Vanier. On le sait, l'Arche accueille des personnes ayant une déficience intellectuelle. Enfin, je ne peux passer sous silence que le gouvernement du Québec a reconnu l'engagement et les talents de Paul Mercure en le nommant président directeur général de l'OPHQ : poste qu'il a occupé de 1987 à 1990.*

*En guise de conclusion et avec votre permission, j'aimerais citer un énoncé qui a guidé Paul dans toutes ses nombreuses actions, un énoncé de Johan Wolfgang Goethe, un écrivain allemand qui a vécu au dix-septième siècle et qui disait : « Traitez les gens comme s'ils étaient ce qu'ils devraient être et vous les aiderez à devenir ce qu'ils peuvent être ».*

*Paul était un homme simple. Malgré tous ses succès et toutes ses réalisations il ne recherchait jamais les louanges et les félicitations.*

*Paul Mercure a aimé et aidé ses concitoyens sans compter ses énergies. Il a passé sans faire de bruit. C'est comme ça qu'il a fait sa marque. Paul a laissé une trace indélébile dans tous les milieux où il a œuvré.*

*Merci Paul d'avoir été là, et je remercie ton fils André et ma fille Marie de m'avoir permis de te connaître. »*

*Ton ami,  
Gaston J. Perreault.*



# ALBERT FRENETTE

## PRÉSIDENT



Albert est né en 1943 à Campbellton, Nouveau-Brunswick d'une famille acadienne de dix enfants. En pareil milieu, il a vite appris que le partage devait faire partie de ses valeurs.

À la fin de ses études secondaires il se rend à Québec par goût de l'aventure. Commençant à la base, il apprend les rudiments de la mise en marché dans les magasins à chaîne et gravit les échelons jusqu'au poste de superviseur. Sa carrière l'amène à parcourir une bonne partie de la Province de Québec.

En 1963, il se marie à Madeleine Morillon de Québec. Naissent de cette union trois enfants qui lui donneront quatre petits-enfants. Après quarante-deux ans de mariage, en octobre 2005, Albert aura la peine de vivre le décès de son épouse.

En 1980, il change d'entreprise et se retrouve négociateur pour un grossiste en produits pharmaceutiques et parapharmaceutiques.

En 1988, il prend des cours intensifs en étude de marché et devient coordonnateur de la mise en marché en pharmacie. Et tout en travaillant, il visite le Québec. Son bonheur est complet.

Sa retraite survient fin 2003. Il rejoint l'association des représentants retraités de l'industrie pharmaceutique. Depuis cinq ans, il y occupe le poste de trésorier.

Dès l'annonce de l'enfant déficient, il s'engage dans le monde de la déficience intellectuelle et il y est depuis plus de quarante ans. Il s'implique successivement dans l'association des parents du **Pavillon Saint-Charles**, dans l'association des parents de l'école **Saint-Martin** située au pied de la « Pente douce » à Québec, puis il devient membre du conseil d'administration de la **Fondation Alexandre Hamel**. Depuis décembre 1989 il fait partie du conseil d'administration de **Résidence 2000 de Québec**.

Actuellement, son fils habite une résidence dont les R.I. sont propriétaires; pour lui, la vie y est agréable. Mille centres d'intérêt sollicitent constamment son attention. Il s'est vite habitué à son nouveau chez-lui.

Les fins de semaine, il vient chez son père et lorsqu'il le quitte le dimanche soir, il est content de partir retrouver son chez-soi et ses protecteurs sont toujours contents de l'accueillir.

Pour Albert, les jours s'écoulent à l'envers. Plusieurs activités monopolisent tout son temps. Mais pour l'essentiel, il est avec sa famille. Ses enfants et petits enfants lui apportent beaucoup de joie et d'amour.

# FRANÇOIS ALLARD

VICE-PRÉSIDENT



Je suis né à Nicolet en 1949. Huitième d'une famille de seize enfants, j'ai eu la chance de vivre mon enfance dans un milieu chaleureux, modeste, simple et travaillant. Après des études classiques au

Séminaire de Nicolet, j'ai poursuivi mes études, au Cégep de Trois-Rivières et ensuite à l'Université du Québec à Trois-Rivières pour l'obtention d'un baccalauréat ès arts. Puis, j'ai complété mes études à l'Université de Montréal pour l'obtention d'un baccalauréat en philosophie et d'une maîtrise en bibliothéconomie.

J'ai rencontré mon épouse Carmen Carpentier en 1969, à Trois-Rivières, alors qu'elle était étudiante en sciences infirmières. Cinq ans plus tard, nous nous sommes mariés, tout en poursuivant mes études à Montréal. En 1976, nous nous installons à Québec; elle, comme infirmière au CHUL, et moi, comme bibliothécaire et agent de recherche au ministère de la Santé et des Services sociaux.

Nous avons eu nos deux enfants, Marie-France et Nicolas, ici même à Québec, berceau de l'Amérique française. Lors de sa petite enfance, nous avons rapidement appris que notre fille avait une déficience intellectuelle. À partir de ce moment, nous nous sommes beaucoup impliqués pour son intégration sociale tant dans son milieu scolaire que dans ses loisirs adaptés et son environnement résidentiel.

Cela fait maintenant plus de trente ans que nous côtoyons le monde de la déficience intellectuelle et, après toutes ces années d'implication, nous avons

la profonde conviction que nos vies se sont enrichies d'une expérience humaine hors de l'ordinaire qui, sans notre fille, seraient moindres pour ne pas dire déficientes.

De plus, au-delà du fait d'accompagner des personnes vivant avec une déficience intellectuelle, nous rencontrons des parents exceptionnels avec qui il est toujours plaisant de partager et d'œuvrer.

Résidence 2000 de Québec nous aide à accompagner ces personnes avec une déficience intellectuelle, à leur fournir un milieu de vie adapté à leurs besoins, à côtoyer des parents et des ressources de grand cœur et finalement, à apprécier la vie pour ce qu'elle est, c'est-à-dire un monde où la déficience est transcendée et où l'être humain peut exceller par le don de soi.

En mon nom et au nom de ta mère Carmen, merci Marie-France pour ce que tu es et pour tout ce que tu continues à nous apporter.

# PAUL-ÉMILE BOUCHER

## TRÉSORIER ET SECOND PRÉSIDENT



trois enfants : Pierre, Michelle et Frédéric. Après son cours secondaire, Françoise a complété ses études d'infirmière au **Centre hospitalier régional du Grand-Portage** à Rivière-du-Loup.

Paul-Émile détient une maîtrise en sciences comptables; il est comptable agréé. Pendant les dix premières années de sa carrière, il œuvre auprès du **Vérificateur général du Québec**. Par la suite, il continue sa profession à la **Commission de la Santé et de la Sécurité du Travail (CSST)** jusqu'en 1990, alors qu'arrive le temps de prendre sa retraite. Et ce n'est pas peu dire. À son départ, il est vice-président de cet organisme.

Deux de ses enfants connaissent un développement normal. Malheureusement, l'avenir du fils aîné sera affecté par une déficience intellectuelle légère. Face à pareille éventualité, le couple ne baisse pas les bras. Françoise, tout en travaillant comme infirmière tiendra maison et Paul-Émile ira s'investir dans le monde de la déficience et sans se ménager, il apportera sa contribution à plus d'un organisme.

Pendant toute sa vie, il suivra de près l'évolution de son fils vivant avec une déficience. Il s'intéressera aux organismes qui gravitent dans le monde de la déficience intellectuelle : comme membre au comité de parents de l'**École primaire publique Roger Morin**, comme membre de l'atelier *Impac* pour finalement devenir vice-président du mouvement. Il s'engage par la suite sur le conseil d'administration du **Centre d'apprentissage et de développement individuel de Québec (CADIQ)** situé sur la rue Marie-de-l'Incarnation et de 1990 à 1994, il travaille

à fusionner cet organisme aux Services du **Pavillon Saint-Charles**.

Dès 1990, alors qu'il songe à intégrer son fils dans une résidence, Paul-Émile rencontre Alexandre Hamel alors président de **Résidence 2000 de Québec**. Le dynamisme et le dévouement de cet homme l'inspirent. Alors, il s'associe à son œuvre. Pour monsieur Hamel, il sera d'une aide des plus précieuses.

L'année 1996 marque le décès de monsieur Hamel. Grâce à sa compétence, Paul-Émile est élu à la présidence de la corporation; il sera à cette fonction jusqu'en 2007. À ce moment, il en deviendra le trésorier.

Au niveau des centres de réadaptation, Paul-Émile fait une « carrière » qui va de 1992 à 2012. En 1992, on retrouve Paul-Émile administrateur au **Pavillon Saint-Charles** qui devient en 1994 le **Centre de Réadaptation Barbara-Rourke**. Paul-Émile y continue son beau travail jusqu'en 2001. Cette année-là, les **Centres Barbara-Rourke** et **La Triade** se fusionnent et Paul-Émile devient administrateur au **Centre de Réadaptation en Déficience Intellectuelle de Québec (CRDIQ)**. En 2012, ce sera la fin. Mais Paul-Émile continue son dévouement malgré les années qui s'accumulent.

# LUCIE RACINE

## SECRÉTAIRE



suis mère de quatre garçons Emmanuel, Maxime, Alexandre et Gabriel.

Après avoir complété mes études à Québec, j'ai dirigé une garderie en milieu familial durant plusieurs années. Présentement, je suis assistante gérante dans une entreprise de fabrication de plats préparés maison pour le public et pour des garderies.

J'ai fait du bénévolat dans divers comités, en lien avec mon travail dans les **Centres de la petite enfance (CPE)**. J'ai également travaillé comme bénévole à la bibliothèque de l'école de Gabriel et dans divers comités et activités.

Je suis membre du conseil d'administration de l'**Association québécoise de la dysphasie** depuis 2006. J'ai joint le conseil d'administration de **Résidence 2000 de Québec** en 2009. Mon fils Gabriel vit avec une déficience intellectuelle, une dysphasie ainsi que de l'épilepsie. Mes implications au sein d'organismes m'apportent une motivation et m'aident à cheminer dans un environnement en constante évolution.

Je suis née à Montréal au mois août 1968 du mariage de Pierre Racine et de Lise Guillemette et je suis résidente du quartier Val Bélair à Québec. Je me suis mariée à Denis Firlotte le sept août 1993 et je

Mon but est de m'impliquer pour aller chercher des connaissances et essayer d'améliorer la qualité de vie et l'intégration sociale de ces gens.

Et je vous le dis bien spontanément : je suis très fière de contribuer avec les membres du conseil d'administration à la réalisation de la mission de **Résidence 2000 de Québec**.





## GUY CARTER, CPA, CMA

DIRECTEUR GÉNÉRAL



Né à Charny le 3 août 1965, je suis le fils d'Harold Carter et de Georgette Buteau et j'ai deux fils : Vincent et Gabriel. Voilà ce qui constitue depuis quelque temps mon entourage immédiat.

J'ai fait mes études secondaires et collégiales au Collège de Lévis pour ensuite les continuer à l'Université de Sherbrooke. Et naturellement, mon choix m'a orienté vers la faculté d'administration. Dans les faits, je me suis spécialisé en comptabilité.

Ayant été élevé dans le milieu des affaires, car ma mère avait un commerce, j'ai vite connu la valeur de l'argent. À ma sortie de l'université, j'ai travaillé dans des firmes de comptables agréés. J'ai ensuite été contrôleur pour des entreprises dans les secteurs suivants : assurances, commerces, communications, et l'immobilier. J'ai restructuré des cliniques d'optométrie et j'ai été directeur général d'un office municipal d'habitation et je suis arrivé à titre de directeur général de Résidence 2000 de Québec le 2 avril 1995 à l'âge 30 ans. Je me souviens encore de mes entrevues; messieurs Alexandre Hamel et Paul-Émile Boucher étaient sur le comité de sélection.

À mon arrivée, j'ai proposé au conseil d'administration de modifier les méthodes de travail de notre organisme. Nous avons donc implanté un système de gestion qui a créé de la stabilité dans chacun de nos milieux de vie. Le principe de base a consisté à mettre en place un modèle flexible où l'autofinancement de chaque résidence est primordial.

Nous avons voulu ainsi :

- offrir des résidences de qualité et adaptées aux besoins de nos résidents;
- être présents, respectueux et à leur écoute;

- établir une liste de fournisseurs toujours disponibles et toujours préoccupés de bien servir;
- et à travers toutes nos transactions, nous avons toujours fait preuve de transparence.

Notons aussi que nous sommes toujours fiers d'aider nos partenaires lors du processus de sélection des responsables de résidences. Notre présence libère les responsables de résidence d'une responsabilité financière importante. Résidence 2000 de Québec fournit le lieu d'hébergement et s'occupe de l'aspect matériel lié au bâtiment et ses locataires peuvent ainsi se concentrer sur l'aspect humain des résidents.

Et aujourd'hui, les résultats sont là. Nos membres, nos partenaires et tous ceux qui s'intéressent à nos activités sont toujours fiers de participer à la mission de Résidence 2000 de Québec.

En terminant, je suis très fier de contribuer avec les membres du conseil d'administration à la réalisation de la mission de Résidence 2000 de Québec qui a toujours eu la volonté de garantir à sa clientèle des services de qualité. Longue vie à Résidence 2000 de Québec.



# BRUNO CHOUINARD

## ADMINISTRATEUR



Je suis né en 1929 et en 1961, j'ai uni ma vie à Claire Paquet. Trois enfants sont nés de notre union : Jean-François, Simon, et Marianne.

En 1948, j'ai obtenu le brevet Supérieur d'École Normale et tout en travaillant, j'ai longtemps étudié l'été et par mes fins de semaine. Baccalauréat en pédagogie de l'Université Laval en 1962. Licence en pédagogie à l'Université de Montréal en 1967.

Entre 1948 et 1962, j'ai enseigné au cours primaire et au cours secondaire à Jonquière et à Québec. Puis de 1962 à 1967, professeur à l'École Normale de Pont-Rouge dans le comté de Portneuf. De 1967 à 1972 directeur des cours primaires de l'Île d'Orléans et de la Côte-de-Beaupré. Puis, de 1972 à 1985, directeur général de la Commission scolaire Côte-de-Beaupré. Cette commission scolaire avait juridiction sur le cours primaire et couvrait un territoire sur le littoral du fleuve qui allait de Boischatel à Saint-Tite-des-Caps.

En 1987, je m'intéresse à la généalogie et je collabore à la revue « Entre Nous » de l'association des Chouinard d'Amérique. À deux autres revues aussi : l'Estuaire généalogique de la Société d'Histoire et de Généalogie de Rimouski et « La Coste des Beaux Prés » de la société du patrimoine et d'Histoire de la Côte-de-Beaupré. En 2011, avec Claire, j'écris une monographie de nos deux familles.

Au début des années 90 et parce que ma fille vit avec une déficience intellectuelle, je rejoins les rangs de l'Association du Québec pour l'intégration sociale et j'y découvre des gens fascinants avec qui je me lie d'amitié. Je venais à eux pour y cueillir de l'information et connaître le milieu dans lequel ma fille se-

rait appelée à vivre. Oui, j'ai beaucoup reçu mais aussi j'ai beaucoup donné. À l'intention des parents qui ont un enfant/adulte touché par la déficience, j'ai rédigé une série de douze fascicules intitulés : « Planifier l'avenir de votre fils/fille présentant une déficience intellectuelle ».

L'Institut québécois de la déficience intellectuelle m'a remis, en 1999, le trophée « Gala Défi ». La cérémonie a eu lieu à l'hôtel Bonaventure à Montréal. Et en 2010, j'ai reçu de l'Association du Québec pour l'intégration sociale, section Québec, un certificat hommage pour mon implication bénévole dans les activités de l'Association. Des trophées que je garde précieusement et avec beaucoup de reconnaissance.

En 2004, je deviens membre du conseil d'administration de Résidence 2000 de Québec et j'y suis depuis ce temps. Le groupe des administrateurs qui s'y trouvent réunis est composé d'hommes et de femmes que j'aime beaucoup revoir à chaque réunion. Ainsi, je me trouve toujours dans un milieu d'amis avec qui je partage les mêmes objectifs : créer dans un secteur de la société des conditions de vie qui rendent des gens heureux.

# ANDRÉ DOYON

## ADMINISTRATEUR



Je suis né à Montréal en 1943. Aîné d'une famille de 7 enfants, j'ai fait mes études primaires dans une petite école du bout de l'île de Montréal. Études secondaires au **Séminaire St-François de Cap-Rouge**.

Études de philosophie à Montréal et de théologie à Ottawa, dans le cadre d'une expérience de vie religieuse. Au terme de mes études, j'ai obtenu un baccalauréat ès Arts, un baccalauréat en philosophie et une maîtrise en théologie.

Après deux années occupées principalement à voyager (4 mois en Europe et 5 mois dans l'Ouest canadien), je me suis marié à Lise Lacroix avec qui j'ai eu deux filles, Marie-Claude et Geneviève, maintenant âgées de 37 et 35 ans. J'entreprends en même temps une carrière d'enseignant, d'abord pour une courte période à la **Polyvalente de Charlesbourg** et ensuite, pour une vingtaine d'années, à **L'École des Ursulines de Québec**, où j'enseigne principalement le français, le latin et l'enseignement moral et religieux catholique.

Mettant à profit mon expérience d'enseignant, j'obtiens ensuite un poste au **ministère de l'Éducation du Québec** à titre de spécialiste en sciences de l'éducation. Sur une période de 10 ans, je travaille alors dans trois directions différentes : l'ex-direction de l'enseignement catholique, la direction des Ressources didactiques et la direction de l'Enseignement privé.

Retraité depuis 2004, je consacre une bonne partie de mon temps à diverses activités de bénévolat : deux jours par semaine à ma fille handica-

pée, Marie-Claude, qui habite sur une base quotidienne dans un des logis de **Résidence 2000 de Québec**; deux demi-journées par semaine à faire du transport de personnes âgées qui ont besoin de se rendre dans des hôpitaux ou des cliniques de santé; j'occupe aussi des postes d'administrateur dans quelques conseils d'administration : **Résidence 2000 de Québec**, **l'Entraide du Faubourg inc.**, le complexe de copropriétés où je demeure.

Pourquoi me suis-je impliqué au sein du c.a. de **Résidences 2000 de Québec**? Pour mieux connaître et soutenir cet organisme qui fournit aux personnes handicapées, comme ma fille, un cadre d'habitation de qualité. Et maintenant que je le connais mieux, je ne souhaite qu'une chose : qu'il poursuive sa mission auprès du plus grand nombre possible de personnes ayant besoin d'un environnement à la fois sécuritaire et chaleureux.



# MARCEL GIROUX

## ADMINISTRATEUR



Je suis originaire de Saint-Grégoire de Montmorency, j'y suis né en 1943. Marié depuis quarante-cinq ans, je partage ma vie avec Véronique Plamondon et de notre union, sont nés deux enfants : un garçon, Pascal et une fille, Sophie. Et comme un

grand bonheur ne vient jamais seul, mon épouse Véronique et moi avons également le plaisir d'être les grands-parents de quatre magnifiques petits-enfants : Daphnée, Clément, Raphaël, et Eloïse.

Après mon cours primaire à Saint-Roch de Québec, j'ai continué mes études au Collège Jean-de-Brébeuf pour aller les poursuivre à la faculté des sciences de l'administration de l'Université Laval.

Ma carrière a débuté dans les milieux bancaires, mais a évolué à l'intérieur du mouvement Desjardins. Puis, j'ai passé la majeure partie de ma vie dans le monde de la déficience intellectuelle. Dans un premier temps, au Centre d'Apprentissage et de Développement Individuel de Québec (CADIQ) situé sur la rue Marie-de-l'Incarnation. Puis à travers les fusions d'institutions, je suis passé au Pavillon Saint-Charles et ensuite aux Services Barbara-Rourke. En 2001, les Services Barbara-Rourke et La Triade se fusionnent pour devenir le Centre de réadaptation en déficience intellectuelle de Québec (CDRIQ). Et j'y ai continué ma profession comme directeur (chef) des ressources financières jusqu'à ma retraite en novembre 2001.

Durant toutes mes années actives, mon bénévolat m'a conduit dans une foule de domaines qui m'ont permis de faire la connaissance de personnes de toutes les classes sociales. Et mon implication sociale m'a conduit dans une foule de domaines, dans des milieux de vie très diversifiés : celui des Coop d'habitation, celui des Coop alimentaires, celui des Coop de travail et celui des Coop funéraires. Je suis actuellement administrateur de la Coopéra-

tive funéraire « La Capitale ». En outre, j'ai participé à l'organisation du Carnaval de Québec. Je suis actuellement administrateur à la Caisse Desjardins Limoilou. Dans le passé, j'ai fait partie de comités d'école, de conseils de fabriques, pour en arriver au diocèse de Québec à participer à la sélection des églises à conserver.

Au temps où mes enfants étaient d'âge mineur, j'ai œuvré aussi dans les milieux de loisirs : le hockey mineur, le patinage artistique, les scouts, les arts martiaux. Au Patro Roc-Amadour, je suis toujours gouverneur et je participe à la tenue de plusieurs événements : un encan annuel sportif et culturel, les bazars à l'occasion de la fête de Noël et du printemps. Inutile d'ajouter que tous mes contacts me permettent aujourd'hui d'aider plusieurs mouvements de bienfaisance.

Depuis 2001, l'Association du Québec pour l'intégration sociale me délègue sur le conseil administratif de Résidence 2000 de Québec. Grâce à des gens dévoués comme messieurs Hamel, Perreault, Mercure et Boucher, j'ai eu la piqûre de m'impliquer bénévolement auprès des personnes vivant avec une déficience intellectuelle. Ces hommes furent des modèles pour moi. Et pour l'influence qu'ils ont eue sur moi, je les en remercie beaucoup. Et après en avoir tant fait, j'ose dire : « Je crois qu'il faut retourner à la société une partie des bienfaits que nous en avons reçus ». Longue vie à Résidence 2000 de Québec.

# MARC SAVARD

## ADMINISTRATEUR



comme opérateur de machine à l'**Iron Ore Canada**, Sept-Îles, et j'y travaille pendant dix ans.

À vingt et un ans, mariage à Sept-Îles et de cette union naissent deux enfants une fille et un garçon.

Survient une récession et le marché du fer descend. En 1983, s'ensuivent des fermetures d'usines avec les effets néfastes qui les accompagnent. Les travailleurs de la Côte Nord subissent de grosses mises à pied. Je quitte donc un coin de terre que j'aime pour la région de Québec où je mise sur mes capacités pour changer de sphère d'activités.

Je retourne aux études et je me trouve un emploi à **La Cie Mutuelle du Canada**. J'y travaillerai pendant six ans dans la comptabilité et les services financiers.

C'est alors que je m'inscris à un cours d'ambulancier au **Cégep de Sainte-Foy** et ce sera mon métier pendant six ans.

En 1993, je rencontre madame Micheline Robitaille préposée pour les **Services Barbara-Rourke** et je joins ma vie à la sienne.

Le 18 juin 1995, autre changement, autre carrière. Je serai, avec ma compagne, responsable d'une maison d'accueil pour les **Services Barbara-Rourke**. En mai 1996, après un an seulement, nous passons dans l'organisation de **Résidence 2000 de Québec**. Et nous y sommes depuis.

Je suis né en 1955 à ville Saguenay, secteur Arvida, du mariage de Georges machiniste à l'Aluminerie **Alcan**, et d'Antoinette Boutot.

Après mes études secondaires (1974), je trouve un emploi

En 2001, lorsque les deux centres de réadaptation de la région de Québec se fusionneront, Micheline et moi, transporterons nos liens de travail au **Centre en réadaptation de Québec** avec qui nous collaborerons.

C'est ainsi que la vie m'a conduit dans le domaine de la déficience intellectuelle comme ressource intermédiaire. Un milieu où je suis heureux de rendre service.

Dans ce dernier emploi, j'ai vraiment le sentiment d'être utile à quelqu'un et j'éprouve beaucoup de plaisir à me vouer au bonheur de gens que je peux aider. En juin 2013 j'y amorcerai ma dix-huitième année. C'est tout dire.



# CLÉMENT HARVEY

ADMINISTRATEUR



Avocat à la retraite, Clément est originaire de La Malbaie, dans le comté de Charlevoix. Il y fit ses études primaires et une partie de ses études classiques qu'il poursuivit à Québec dans différentes institutions : **Petit Séminaire de Québec, Séminaire Saint-Augustin de Cap-Rouge, Collège de Limoilou** (Externat classique St-Jean-Eudes).

Détenteur d'un baccalauréat ès arts et licencié en droit de l'**Université Laval** en 1971, il est admis au **Barreau du Québec** en 1972. Jusqu'à la prise de sa retraite en 2007, il a œuvré comme avocat au service de la **Commission de la santé et de la sécurité du travail (CSST)**. A ce titre, il a été impliqué dans plusieurs dossiers importants touchant le domaine de la santé

et de la sécurité du travail. Il a, notamment, participé à la rédaction de plusieurs projets de lois et de règlements concernant ce régime.

C'est lors d'une rencontre en 2007 qu'il est sensibilisé à l'existence de **Résidence 2000 de Québec**. À cette occasion, Paul-Émile Boucher, Albert Frenette et Guy Carter lui présentent le rôle joué par cet organisme sans but lucratif dans le bien-être des personnes vivant avec une déficience intellectuelle.

Pour combler son emploi du temps à la retraite, Clément désirait justement s'impliquer bénévolement auprès d'une association qui vient en aide aux plus vulnérables de la société. Il lui est alors apparu que la mission de **Résidence 2000 de Québec** coïncidait bien avec ce qu'il recherchait dans un éventuel engagement comme bénévole.

C'est ainsi que, depuis 2007, il siège sur le conseil d'administration et il est heureux de faire partie d'une équipe qui a à cœur la cause de la déficience intellectuelle et pour qui le bien-être des bénéficiaires est la préoccupation première.

*Fière de s'unir à L'AS du tapis, pour une base durable.*



#### VENTE ET INSTALLATION

- ◆ Tapis
- ◆ Prêlart
- ◆ Tuile
- ◆ Stores
- ◆ Céramique
- ◆ Bois

#### Alain Sévigny,

propriétaire

3652, avenue des Églises  
Charney (Québec) G6X 1X4  
**Téléphone : (418) 832-4252**  
**Télécopieur : (418) 832-8908**  
**Courriel : lasdutapis@yahoo.ca**  
RBQ 2421-3878-12



# HUGUETTE VAILLANCOURT

## ADMINISTRATRICE



Née en 1946, Huguette est originaire de Saint-Laurent Ile d'Orléans où elle fait ses études primaires. Puis, elle a poursuivi ses études secondaires au **Couvent de Saint-Grégoire de Montmorency**. Et elle s'en souvient. Durant ces années, matin et soir, elle a dû, dans un autobus

assez rustique, traverser quotidiennement le pont de l'Île. De là, elle s'est dirigée à Québec pour faire ses études collégiales au **Collège de Limoilou**, pour ensuite continuer à l'**Université Laval** et y obtenir une licence en pédagogie.

Cette formation l'a amenée à travailler au **ministère de l'Éducation** pendant sept ans. Ensuite, elle a continué sa carrière au **ministère de la Santé et des Services Sociaux** et elle y a travaillé dans deux domaines distincts. D'abord en programmation pour la rémunération des cadres oeuvrant dans le secteur de la santé et des services sociaux. Ensuite, au niveau des personnes âgées dans des dossiers touchant l'alimentation, la qualité de vie et la pastorale.

Malheureusement, sa carrière a été écourtée et après vingt-six ans d'expérience, elle a dû quitter son travail. Cette retraite anticipée s'est avérée obligatoire compte tenu de son handicap physique de nature congénitale.

À Cap-Santé, rue Bord de l'Eau, Huguette vit sous le charme de son milieu : le fleuve à ses pieds, le soleil « mur à mur ». Un coin de paradis où la nature la ravive, un petit Éden où l'interpellent des paysages somptueux, porteurs de paix et source d'énergie. Sans oublier tous ces oiseaux qu'elle nourrit dehors pendant toute l'année. « Je m'en voudrais, dit-elle, de ne pas parler des barnaches qui arrivent vers le quinze mars suivies quinze jours plus tard par une abondance d'oies. Et par la suite, des hérons, des canards... »

Aussi ses trois oiseaux à l'intérieur : une perruche qui entonne ses mélodies de joie du matin jusqu'au soir et ses deux colombes qu'elle laisse évoluer librement dans la maison qu'elle a depuis treize ans et qui sont ses fidèles compagnes... À n'en pas douter, Huguette voit chaque jour lui apporter un poème.

Pendant plusieurs années Huguette a siégé comme bénévole sur quelques conseils d'administration. Entre autres sur celui du **Centre de Réadaptation en déficience physique** autrefois dénommé **Centre François-Charron**. Sa participation active et l'intensité de son implication à la cause des personnes présentant une limitation sur le plan physique l'ont amenée à être cofondatrice pour ne pas dire fondatrice de l'organisme sans but lucratif **ADAPTAVIE**.

Ayant une de ses sœurs qui présentait elle aussi une déficience mais, elle, sur le plan intellectuel, elle a siégé au Conseil d'administration du **Centre de Réadaptation en déficience intellectuelle de Québec**. Depuis près de vingt ans, elle suit fidèlement les réunions du conseil d'administration de **Résidence 2000 de Québec**. Partout où elle a passé, Huguette a impressionné ses confrères et consœurs par sa grande culture et par son ardente volonté à semer le bonheur autour d'elle.



# MYRIAM TREMBLAY

ADMINISTRATRICE



Je suis membre du conseil d'administration de Résidence 2000 de Québec depuis près d'un an.

J'ai acquis, au cours des années, différentes expériences au sein du Centre de réadaptation en déficience intellectuelle de Québec, que ce soit comme responsable de résidence, éducatrice, chef de service et enfin, comme coordonnatrice des ressources non institutionnelles depuis deux ans.

Mon implication dans le réseau de la santé totalise plus de vingt-sept ans.

J'ai à coeur la clientèle présentant une déficience intellectuelle ou un trouble envahissant du développement. Sa qualité de vie demeure un élément de préoccupation constant et cette qualité débute, selon moi, par un milieu résidentiel chaleureux.

Mon expérience professionnelle, conjuguée à ma formation, me permettent d'actualiser la mission de mon organisation et ainsi de favoriser une plus grande intégration sociale des personnes.

Le mandat que j'ai au sein de Résidence 2000 de Québec revêt une grande importance pour moi.

*Fière de s'unir à Plomberie Gislain Gagné inc., pour un réseau fiable.*

**PLOMBERIE**  
**Gislain Gagné**  
**Inc.**  
Pascal Tremblay, président



R.B.Q. 5594-1470-01

**VENTE • INSTALLATION • RÉPARATION**

TÉL.: 418-871-0529 • 418-653-3138 • [pgg@bellnet.ca](mailto:pgg@bellnet.ca)  
209-3930, boul. Wilfrid-Hamel, Québec (QC) G1P 2J2

*Fière de s'unir à la Fondation Maurice Tanguay pour les enfants handicapés, pour la confiance.*



*Fière de s'unir à Ameublements Tanguay, pour un meilleur confort.*

**TANGUAY**

# MEMBRES DU CONSEIL D'ADMINISTRATION

## LE CONSEIL D'ADMINISTRATION ACTUEL

### **Albert Frenette**

parent et président  
membre depuis 1989

### **François Allard**

parent et vice-président  
membre depuis 1997

### **Paul-Émile Boucher**

parent et trésorier  
membre depuis 1990

### **Lucie Racine**

parent et secrétaire  
membre depuis 2009

### **Guy Carter**

directeur général depuis 1995

### **Marcel Giroux**

représentant de l'AQUIS  
membre de 1993 à 1997 et depuis 2001

### **Marc Savard**

représentant Ressources Intermédiaires  
membre de 1996 à 2000 et depuis 2007

### **Yvon Boutet**

représentant Ressources Intermédiaires  
membre depuis 2013

### **Huguette Vaillancourt**

parent  
membre depuis 2000

### **Bruno Chouinard**

parent  
membre depuis 2004

### **Clément Harvey**

membre depuis 2007

### **André Doyon**

parent et membre depuis 2008

### **Myriam Tremblay**

membre depuis 2012

## LES FONDATEURS QUI ONT FAIT PARTIE DU CONSEIL D'ADMINISTRATION

### **Alexandre Hamel**

### **Benoît Labrecque**

### **Colette Tremblay**

### **Jeanne d'Arc Gauthier**

### **Denise Fournier**

### **Michel Lemelin**

### **Micheline Tremblay.**

## LES TROIS PRÉSIDENTS

### **Alexandre Hamel**

parent et président de 1987 à 1996

### **Paul-Émile Boucher**

parent et président de 1996 à mai 2007

### **Albert Frenette**

parent et président depuis juin 2007

# MEMBRES AYANT DÉJÀ FAIT PARTIE DU CONSEIL D'ADMINISTRATION

## DES PARENTS IMPLIQUÉS

**Alexandre Hamel**

président fondateur

**Armand Thibodeau**

**Benoît Labrecque**

membre-fondateur

**Bernard Perron**

**Brigitte Gagnon**

**Charlotte Gagné**

**Claude Paré**

**Claudette Charland**

**Françoise Truchon**

**Normand Lavoie**

**Paul Mercure**

**Pierre-Charles Morin**

**Raymond Cantin**

**Renée Hamel**

## REPRÉSENTANTS DU CRDI DE QUÉBEC

**Denise Fournier**

membre-fondatrice

**Gaétan Garon**

**Jean-Marc Chouinard**

**Marlène Bérubé**

**Michel Lemelin**

membre-fondateur

**Michel Turmel**

**Micheline Desmeules**

**Micheline Tremblay**

membre-fondatrice

**Pierre Lapointe**

**Rémy Vaillancourt**

**Renaud Cloutier**

## REPRÉSENTANTS DES RESSOURCES INTERMÉDIAIRES

**Jeanne-d'Arc Gauthier**

membre-fondatrice

**Louise Boudreau et Robin  
Tremblay**

**Marie-Sophie Roy**

## D'AUTRES GENS D'EXCEPTION

**Colette Tremblay**

membre-fondatrice

**Fabienne Morin**

représentante du Pavillon Saint-Charles,  
secrétaire et administratrice des résidences

**Renée Marceau**

représentant du CSS



*Fière de s'unir à Gestion immobilière des Deux Rives, pour la stabilité et la sécurité.*



**Gestion immobilière**  
*des Deux Rives*



VARIATIONS SUR LE THÈME DE LA REVUE  
« MA MAISON, MA FAMILLE »

# LES RÉMINISCENCES DE SYLVIE

PAR BRUNO CHOUINARD



Depuis longtemps, mes parents songeaient à mon avenir et je le sais, ils avaient déjà fait plusieurs démarches pour que je rejoigne un logis de **Résidence 2000 de Québec**. Pourtant, j'étais bien avec eux et je ne demandais pas plus que de vivre mon présent.

Avec eux, j'ai appris tout ce qu'il faut pour bien fonctionner en société.

J'ai connu une foule de gens : mes oncles, mes tantes, les amis de mes frères, le monde de mon entourage à la maison et sur mon lieu de travail. Des proches auxquels je tiens. C'est ainsi que j'ai acquis le sens de la famille.

Et j'ai développé en moi toutes sortes d'habilités. Je peux monter dans les bus du RTC et voyager partout en ville. Mon sens de l'orientation est bon. J'ai appris à nager, à diriger un canot, une chaloupe. J'ai acquis le sens de l'eau. Puis, mes facultés d'anticiper les événements ne sont pas si pires. Je suis capable de prévoir le danger, de prendre mes précautions. Et ma mémoire est excellente. Je me souviens longtemps des personnes et des événements.

À l'intérieur de la maison, j'ai appris à jouer aux cartes dans des jeux pas compliqués. En plus, de bonne heure dans ma vie, j'ai eu la chance de connaître le jeu « Super Mario Bros ». Maintenant, l'ordinateur m'est familier. Je vais sur le Web collectionner des chansons et des jeux. Aussi, je sais aussi comment envoyer un message électronique. J'en suis rendue à l'iPad de Apple. Et cette année, mon cadeau de Noël a répondu à l'un de mes plus grands désirs; mes parents m'ont donné une tablette Samsung.

Dès l'âge de quatre ou cinq ans, j'ai pratiqué le ski de randonnée. Pour la circonstance j'étais toujours vêtue de rouge et dans le boisé, mon père m'adressait la parole en débutant par « Mon petit chaperon rouge ». Et c'est ainsi que j'ai connu plusieurs milieux : le Domaine Maizerets, les Plaines d'Abraham et d'autres endroits aussi. Encore aujourd'hui, je fréquente ces lieux. Cela, même si je n'ai pas de voiture. Car, je peux embarquer mes skis dans les autobus du RTC.

Et je tarde à vous dire que j'ai un ami. Luc, il se nomme. Avec lui, je vais au cinéma, je vais voir des pièces de théâtre et je fréquente les restaurants. En hiver, je vais au Colisée voir jouer les pee-wee. L'été, avec lui, je fais du vélo devant Québec et Lévis et je fréquente la piste des Cheminots jusque par delà Loretteville. Par une belle journée de congé, ne me cherchez pas.

Puis j'aime visiter mes frères, mes belles-sœurs et rencontrer mes neveux avec qui j'aime échanger des trucs de tout genre. Ça, j'y tiens car ils me portent beaucoup d'attention.



En plus, j'ai mon travail et chaque matin et chaque fin de journée, je pars et je reviens en même temps que tout le monde. Je me sens intégrée à la société. Alors pourquoi quitter la maison, celle où j'aime demeurer? Je ne vois donc pas l'utilité de quitter mon milieu pour un ailleurs moins familier.

Yvette, notre voisine, est tombée gravement malade. Le jour, elle a quelqu'un pour l'accompagner, mais pas la nuit. Et chaque jour, en revenant de travail, j'aperçois sa voiture et je m'en inquiète. Vous venez de constater que je crains la solitude pour les autres; alors, sachez qu'elle n'est pas pour moi, non plus. J'aime la compagnie des gens. Mon sens social me porte vers les gens mal en point.

Avec ma famille, j'ai aussi appris à fréquenter l'église. Chaque samedi, à l'église de ma paroisse, nous allons à l'Eucharistie de seize heures. Sachez-le, j'ai vite appris à sortir de mon banc toute seule et par moi-même, à aller en avant me présenter pour recevoir la communion. L'été, assez souvent, nous allons à la messe à Sainte-Anne-de-Beaupré et ce que j'aime, c'est d'aller au restaurant après l'office. Je connais plusieurs églises mais surtout la cathédrale de Québec et l'église Saint-Roch. Oui, vous pouvez déduire que mon sens religieux est bien développé.

Et je ne parle pas de mes voyages en France, en Italie, et en République Dominicaine. Même de la croisière dans les Caraïbes que j'ai faite avec mon père, ma mère, ma tante Monique et mon oncle Laurent. J'ai aussi fait des voyages avec mon oncle Jean-Charles et j'ai connu ses excès à la James Bond. À New York, je suis montée dans la statue de la liberté. À Montréal, j'ai fait une excursion en bateau saute-moutons sur les Rapides de Lachine. À Toronto, je suis montée dans la tour du CN et j'ai passé une journée sur le lac Ontario. Avec mes parents, je suis allée aux Îles-de-la-Madeleine avec le Vacancier. Sans compter tous les petits voyages que j'ai faits à travers les années : dans Charlevoix, au Zoo de Granby, à la cité de l'énergie : Shawinigan, au Cap-de-la-Madeleine et chaque année, à Saint-Jean-Port-Joli, au restaurant « La Boustifaille » déguster un bon repas canadien.

Pourtant, un jour il me faudra faire trêve à tout mon entourage et sans rupture avec lui, partir résider dans un autre quartier de la ville. Comme les oiseaux finissent par sauter en bas de leur nid, ce sera à mon tour de partir faire ma vie.

Un bon matin, Karine, mon éducatrice du CRDIQ, me conduira dans mon nouveau chez-moi. J'y ferai la connaissance d'une RI, la personne qui tient maison et qui nous accueille quand on arrive. Et j'y rencontrerai de nouveaux amis. Et c'est à travers cette aventure, que je pousserai mon autonomie encore plus loin..



Et comme chez moi, j'aurai ma chambre, et je continuerai mes habitudes, mes va-et-vient, mes jeux, mon travail. Et ma vie se mettra à rouler comme avant. Déjà, mon père a fait équiper mon ordi du logiciel Skype pour que nous

puissions nous parler chaque soir tout en nous voyant à l'écran. Ainsi, je pourrai rester en communication avec lui et avec ma mère.

Finalement, les semaines se mettront à si bien passer que je ne verrai pas arriver les weekend. Et j'en profiterai pour venir visiter mes parents, revoir tous ceux que j'aime et aussi me retrouver avec tout ce qui m'est familier.

Puis viendra un temps où je me retrouverai plus familière avec ma RI, mes amis, ma chambre, mon nouveau milieu.

Arrivera ce qui doit arriver. Une bonne fois, le dimanche soir arrivé, je m'adresserai à mon père et à ma mère et instinctivement, je lâcherai l'inévitable parole : « Bon! C'est l'heure. Il faut que je m'en aille chez moi ». Puis mon père ou ma mère viendra me reconduire en voiture.

Cette fois-là, tout le monde aura compris que, dorénavant, je saurai faire la part des choses, que dans la vie, il faut changer de lieu, connaître d'autres personnes, continuer et toujours continuer. Cela sans jamais renoncer à son passé.

Et ne craignez rien car j'en suis bien consciente. Si j'ai eu la vie facile dans la première partie de ma vie, ce n'est pas seulement à cause de la maison qui était confortable mais avant tout, à cause de mes parents qui m'ont tout donné. C'est grâce à eux si, pour continuer mon chemin, mon baluchon est bien garni.

Pour l'avenir, j'ai ce qu'il me faut pour bâtir mon bonheur. Mais je vous le dis : « Une résidence confortable ne me suffira pas ». Il me faudra retrouver mon réseau social et à cause de ma déficience intellectuelle, il me faudra toujours ma prothèse, c'est-à-dire quelqu'un qui m'accompagne dans les décisions importantes de ma vie. Ça, je le sais trop :

*« La société, c'est bien compliqué ».*



*Fière de s'unir à P.R. Bernier entrepreneur général, pour bâtir un environnement de qualité.*

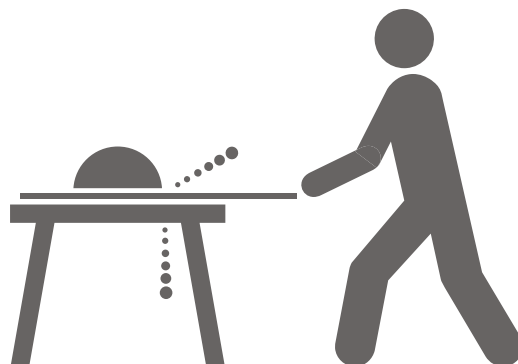


9067-0605 QUÉBEC INC.

**P.R. BERNIER**

ENTREPRENEUR GÉNÉRAL  
CONSTRUCTION • RÉNOVATION

RBQ: 823-94123-42



# PROSPECTIVES

PAR BRUNO CHOÛINARD

Pour sa survie, une entreprise, quelle qu'elle soit, doit sans cesse s'adapter à de nouvelles situations, aux événements qui viennent faire pression sur elle pour en changer l'orientation et aux personnes qui viennent avec d'autres préoccupations, interférer dans sa bonne gouverne.

En premier lieu, un court rappel. **Résidence 2000 de Québec** est un organisme sans but lucratif qui a été incorporé en 1987 par un groupe de parents de personnes présentant une déficience intellectuelle.

Sa mission est de travailler au développement de modèles d'hébergement à caractère social et communautaire pour des personnes ou des familles dont un membre reçoit des services d'un établissement au sens de la loi sur les services de santé et les services sociaux. Cela, tout en priorisant la déficience intellectuelle.

De par sa nature même, **Résidence 2000 de Québec** fournit un type d'hébergement qui permet d'améliorer la qualité de vie des résidants et qui, dans le même mouvement, favorise leur intégration dans la communauté.

Pour **Résidence 2000 de Québec** les résidants constituent le centre de ses préoccupations et de son organisation. Toutes ses actions témoignent de son constant souci de répondre à leurs besoins changeants.

**Résidence 2000 de Québec** a la volonté de :

- Fournir des modèles d'hébergement modernes, confortables, sécuritaires et entretenus de façon impeccable.
- Répondre aux besoins résidentiels des établissements au sens de la loi sur les services de santé et les services sociaux.
- Suivre l'évolution de ses modèles résidentiels selon les besoins des résidants.

Faisant suite à sa décision prise en 2007 d'élargir ses services à d'autres entités, **Résidence 2000 de Québec** continuera ses démarches auprès des divers établissements qui ont un lien avec le **ministère de la Santé et des Services sociaux**. Chaque fois que l'occasion lui sera offerte, elle sera heureuse de se faire connaître, et de faire valoir son potentiel. Et tout en privilégiant son expertise dans le domaine de la déficience intellectuelle, elle n'en sera pas moins en mesure de démontrer que son expertise la rend capable d'innover de nouveaux programmes dans d'autres sphères d'activités.

Et dans le concret de l'action, **Résidence 2000 de Québec** continuera à suivre les modifications qui surviendront suite à l'application de la Loi 25 sur l'avènement des agences de développement de réseaux locaux de services de santé et de services sociaux. De plus, elle suivra attentivement l'évolution de la Loi 24 sur la syndicalisation des ressources intermédiaires.

Notre milieu social est sans cesse en mouvement et constamment de nouveaux besoins ont surgi. À travers les services qui ont été créés

depuis plus de trente ans, des clientèles beaucoup plus conscientes de leur environnement, sont apparues et pour assurer son expansion, **Résidence 2000 de Québec** devra chercher de nouveaux créneaux de développement.

Parmi les services issus de cette période, notons : les stages de stimulation précoce, les cours d'orthophonie, les garderies, les maternelles quatre ans et cinq ans. Au cours primaire, des enseignants spécialisés sont venus traiter des troubles du langage et du comportement et au cours secondaire, des programmes d'études plus adaptés à la clientèle sont venus enrichir le curriculum. Avec comme résultat que plusieurs personnes qui souffrent de déficience sont devenues si autonomes qu'à première vue, on ne peut plus se permettre de les confiner aux résidences existantes. D'où la nécessité d'innover pour elles des résidences plus adaptées à leurs nouvelles capacités.

Car jamais, les personnes qui vivent avec une « différence » ne seront assez autonomes pour se prendre en charge et toujours, il faudra leur porter aide avec un encadrement et

un accompagnement. Sont de celles-là, les personnes vivant avec une déficience intellectuelle, vivant avec une déficience physique, les jeunes qui souffrent de troubles envahissants du comportement, ceux qui ont manqué de support dans l'évolution de leur éducation et qui se retrouvent aux mains de la justice.

Suite à tous ces propos, **Résidence 2000 de Québec** ne devra-t-elle pas inviter des gens inspirés ou novateurs à venir se joindre à elle comme partenaires? Pour la recherche d'un nouveau modèle résidentiel? Et possiblement comme parents investisseurs? La réflexion est largement ouverte, et **Résidence 2000 de Québec** se dit fort réceptive à toutes les hypothèses.

Enfin, l'adoption de la Loi 25 n'est-elle pas une belle occasion, pour nous, de prendre action? Pour nous en convaincre, on n'a qu'à prendre connaissance des deux premiers paragraphes de son préambule.

Le premier : Ce projet de loi vise à la mise en place d'une organisation de services de santé et de services sociaux intégrés, à rapprocher les services de la population et à faciliter le cheminement de toute personne dans le réseau.

Le second : Le projet de loi prévoit que chacune des agences créées aura pour mission de mettre en place, sur son territoire, une organisation de services intégrés.

Pour nous de la région de Québec, l'agence sera connue sous la dénomination officielle de :

**Agence de développement de réseaux locaux de services de santé et de services sociaux de la Capitale nationale.**

Oui, l'occasion n'est-elle pas venue pour **Résidence 2000 de Québec** de se faire plus inventive?

**Plus entrepreneurante?...**



# HEUREUSE DÉFICIENCE

PAR BRUNO CHOUINARD

Heureuse déficience qui présentes cette vertu magique de regrouper des citoyens de toutes les classes sociales : des intellectuels universitaires et des gens de métiers; des patrons et des employés; des fonctionnaires et des journalistes; des personnes vivant dans l'aisance et d'autres dans l'indigence.

Heureuse déficience qui amènes les parents et tous ceux et celles qui en tiennent lieu à se dépasser, à se donner sans attendre de retour. À se faire héros ou saints;

héros comme le soldat qui donne sa vie pour des motifs humains :  
la patrie, la paix, la liberté;

saints comme Mère Teresa qui, pour des motifs surnaturels,  
a consacré sa vie à porter secours aux déshérités de la vie.

Heureuse déficience es-tu qui invites tant des gens à placer leur agir sous le signe de la générosité, de la bonté, de la bienveillance,  
en un mot sous le signe de l'entraide.

Heureuse déficience qui relèves notre climat social,  
en nous poussant tous à plus d'humanité,  
à plus de noblesse... dans tous nos comportements

Heureuse es-tu...

